

Kerámiák archeometriai vizsgálata

Szakmány György – Szilágyi Veronika

Kerámiák archeometriai vizsgálata; 2010. november 5.

Bevezetés

- Keramos (görög) – agyag → agyagból készített tárgy
- Mázatlan (terrakotta) ↔ mázas
- Szemcseméret alapján
 - *finomkerámia* – max. 0,1-0,2 mm szemcsék, pórusok fazekasáru, mázas kerámiák, keménycserép, kőedény
 - *durvakerámia* – szemcsék, pórusok mérete > 0,1-0,2 mm építési kerámiák, téglák, kőagyag cső

Legkorábbi:
Dolní Věstonice
– 28000 év



Legkorábbi használati
edény: Jomon kultúra
12000 év



Legkorábbi Kárpát-
medencei: Körös-,
illetve Starčevo-kultúra,
8000 év



A kerámiák összetevői - áttekintés

kerámia – mesterséges metamorf (metaüledékes) kőzet

Plasztikus agyag – mátrix

- részben relik, részben újonnan képződött

Nem plasztikus elegyrészek – törmelék szemcsék, soványítóanyag

- > 15µm
- relik
- ásvány-kőzettörmelék, homok, szerves anyag (növénymaradványok, csont stb.)

Pórus

Szegély (máz)

- égetés során kialakul („szendvics” szerkezet)
- mesterséges

Másodlagos fázisok – használat illetve betemetődés során képződnek

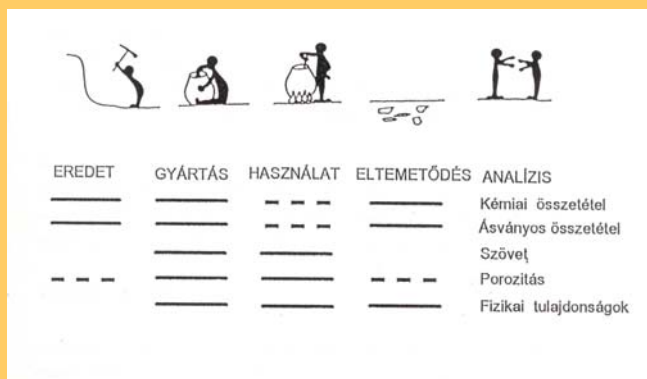


Vörs – neolitikum, Starčevo-kultúra

Kerámia készítés, használat, betemetődés

- nyersanyag bányászás
- előkészítés, iszapolás
- formázás
- szárítás
- égetés, hőntartás
- díszítés

- *használat*
- *törés*
- *betemetődés*



Egy kerámialelet története a nyersanyag bányászatától az elemzésig (Maggetti, 1982)

Agyag

Agyag tulajdonságai:

uralkodóan $< 2 \mu\text{m}$ szemcsenagyság

elsősorban agyagásványokból áll – szilikátok (földpátok, földpátpótlók) és kőzetüveg lebontásával és szerkezetének átalakulásával képződik

- kaolinites – illites – montmorillonitos

- meszes ↔ nem meszes

- mésztartalom gyakran problémás: $\text{CaO} \rightarrow$ oltott mész \rightarrow térfogatnövekedés \rightarrow kipattogzás

- kövér ↔ sovány

- tűzálló (hőálló) ↔ nem tűzálló (olvadáspont $>$ illetve $< 1550^\circ\text{C}$)

- hőálló: illites és kaolinites

- Magyarország: hőálló csak hegységi és hegységperemi területeken

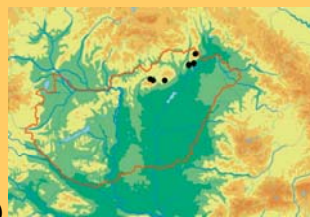
Nemesagyag

Nemesagyag (kaolinit és/vagy illit) – felső miocén S magmatitok hidrotermás lebontásával

helyben képződött (autochton)

hőálló (tűzálló)

porcelángyártás



Előfordulás:

Tokaji-hegység: Szegilong, Mád-Bomboly (kaolin)

Füzérradvány (illit)

Kelet-Mátra: Felnémet, Reck, Mátraderecske

Tűzálló agyag 1.

Tűzálló agyag (kaolinit és/vagy illit + olvadáspont csökkentő szennyezések – pl. kvarc, földpát, gipsz, karbonát, szerves anyag stb.)

S-N magmatitok lebontásával

áthalmazott (allochton)

mészmentes vagy nagyon kevés és finomszemcsés mészsanyag

durvakerámia, kályhacsempe, samott, keramit, főző-sütő edény

Előfordulás:

Hegységi-hegységperemi területeken → fő fazekasközpontok

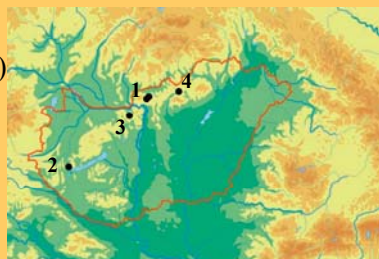
Jelenlegi/közelmúlt legfontosabbak:

Bánk-Felsőpetény-Romhány (K-Börzsöny) (1)

Cserszegtomaj (Keszthelyi-hg.) (2)

Sárisáp (3)

Nemti (saválló agyag) (4)



Tűzálló agyag 2.

Régészeti kerámiák szempontjából fontosabb lelőhelyek:

Gömör – Rimaszombat környéke

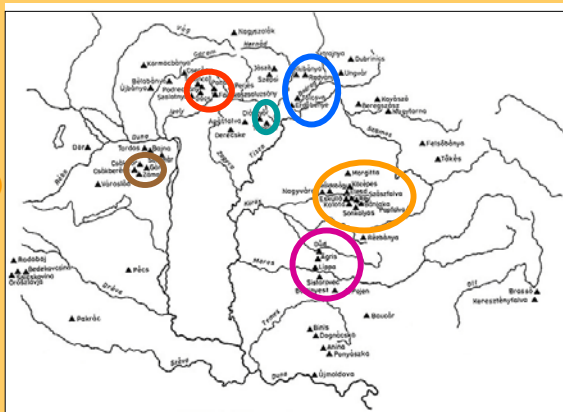
Miskolc környéke

Zemplén és Ung

Nagyvárad (Sebes-Körös)

Lippa (Maros)

Csákvár



Domokos 1988-2002

Nem tűzálló agyag

Uralkodóan montmorillonitos agyagból áll

- **tégla- és cserépagyag**
- **korsók** – mázatlan; nagyobb Fe-tartalmú, kövér agyag
- **tálak** – mázas, XVI. szd-tól; homokos, meszes agyag is alkalmas

Előfordulás, felhasználás:

- Kárpát medence szinte egész területén
- Nagyon sokféle, uralkodóan fiatal (oligocén-holocén) agyagok, agyagos üledékek



Domokos 1988-2002

Nem tűzálló agyag – korsós, tálás fazekasközpontok

Nagyszámú lelőhely és fazekasközpont - jelenlegiek az őskori és középkori központok helyén és hagyományokon alakultak ki

korsósok:

Mezőtúr
Szentes
Nádudvar
Mohács
Korond, stb.

tálások:

Hódmezővásárhely Siklós
Mezőcsát Tata
Tiszafüred Libetbánya
Nagybánya Alsó Garam-völgy
Sárköz (Mórág) Ny-Erdély, stb.



Domokos 1988-2002

Nem plasztikus elegyrészek - áttekintés

Szerepe: szerkezet fellazítása → egyenletes száradás és kiégetés → repedezés, törés valószínűségének csökkentése

- természetes eredetű törmelék szemcsék
- soványítóanyag – mesterségesen adagolt
 - homok (- apró kavics)
 - összetört kőzettörmelék
 - tört kerámia (grog)
 - grafit
 - szervesanyag (pl. pelyva)
 - csontőrlemény
 - kagylóhéj



Bronzkor, Biatorbágy
fotó: Kreiter Attila

Vizsgálat: Petrográfiai mikroszkóp (elektronmikroszkop, SEM)

Gyártási módok

Házikerámia

- Könnyen és helyben hozzáférhető ↔ A nyersanyag gondos kiválasztása nyersanyag
- Korlátozott lehetőségek a gyártáshoz
- Kézzel kialakított
- Szabadtéri kiégetés
- Nem fazekas készíti, „részfoglalkozásban”
- Saját vagy helyi használatra

Fazekasműhelyi vagy gyári kerámia

- ↔ A nyersanyag gondos kiválasztása
- ↔ Széles lehetőségek a gyártáshoz
- ↔ Korongolás
- ↔ Kemencés kiégetés
- ↔ Fazekas készíti, teljes munkaidőben
- ↔ Piacra készül

A megfelelő nyersanyag felkutatása

Mi a megfelelő?

Plaszticitás (képlékenység)

Zsugorodási tulajdonságok (szárítás, égetés)

Szemcseméret (és eloszlás), szemcse összetétel

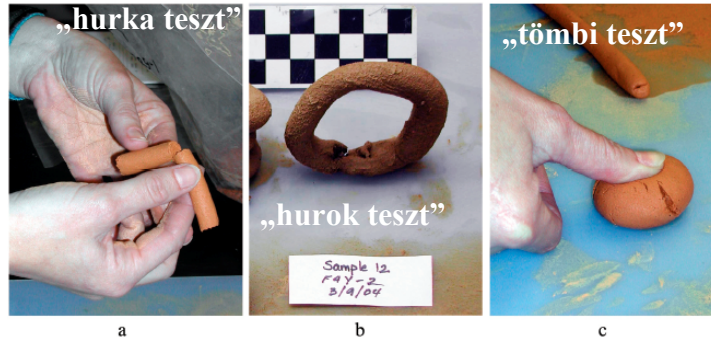


Figure 4.10. Laboratory performance tests to evaluate workability: (a) coil test; (b) loop test; and (c) ball test.

Herbert & McReynolds, 2008



Figure 4.11. A lean sample (FBR015). Note the broken coil (upper left), sagging loop (upper right), and deeply cracked ball (bottom).

Megfelelő

>>>

Alaktartó hurka

Alaktartó hurok

Ép tömperem

KELLŐEN KÖVÉR AGYAG

<<< Nem megfelelő

Elrepedő hurka

Nem alaktartó hurok

Berepedező tömperem

TÚL SOVÁNY AGYAG



Figure 4.12. A good sample (FBR040). The coils and ball did not crack, and the loop retained its shape.

Herbert & McReynolds, 2008

A nyersanyag előkészítése az edénykészítéshez



SOVÁNY AGYAG

A képlékenységi tulajdonságokat javítani kell!

Pl. keverés kövér agyaggal

KÖVÉR AGYAG

A zsugorodási tulajdonságokat javítani kell!

Pl. soványítással (homok, tört kerámia, tört kőzet, pelyva, stb.)



Edényformálási technikák

Az edény előformálása:

- hurka-/szalagtechnika
- egy nagyobb tömb agyagból történő kézi formálás (pl.: nyomkodás, felhúzás, sulykolás)
- lapokból történő felépítés
- formába nyomás (földbe vájt üreg)
- korongolás: kézi/lábi? (puki)
lassú/gyors?

Az edény további formálása:

- utánkorongolás



Edényformálási technikák – I.: hurka- vagy szalagtechnika

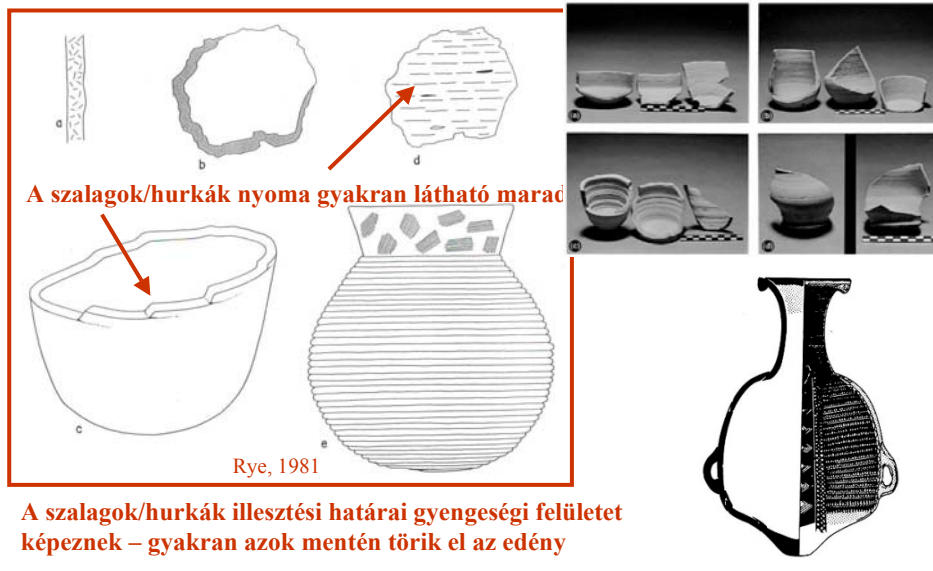
- talp megformálása
- a szalagok egyenkénti gyúrása
- szalagok talpra építése
- az illesztések összedolgozása
- felületi eldolgozás



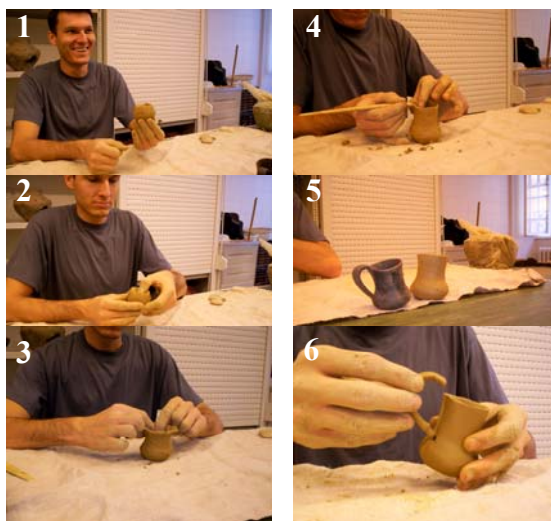
Edényformálási technikák – I.: hurka- vagy szalagtechnika



Edényformálási technikák – I.: hurka- vagy szalagtechnika



Edényformálási technikák – II.: egy nagyobb agyagdarabból történő kinyomkodás



Csak a szabad kéz
használatával

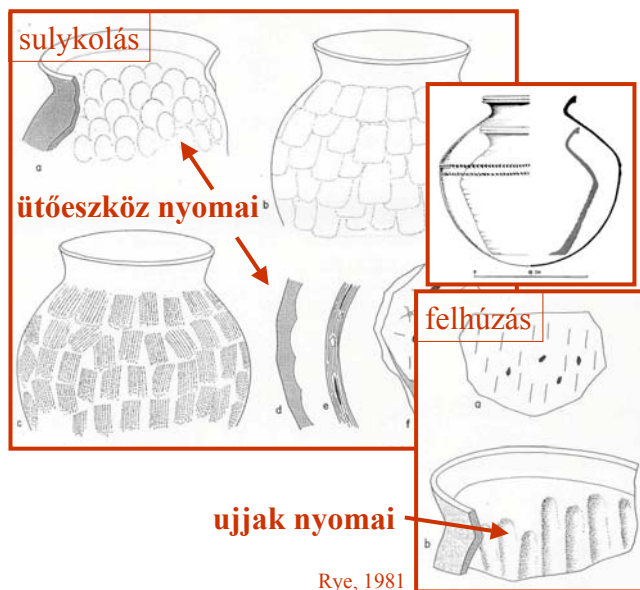
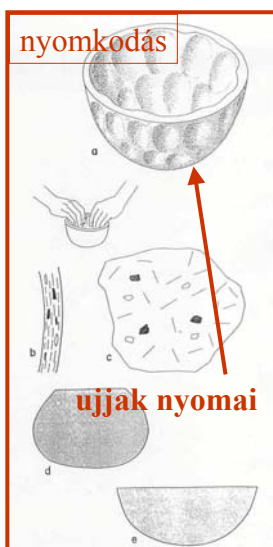
Edényformálási technikák – II.: egy nagyobb agyagdarabból történő kinyomkodás



Valamilyen eszköz
használatával:
sulykolás



Edényformálási technikák – II.: egy nagyobb agyagdarabból történő kinyomkodás



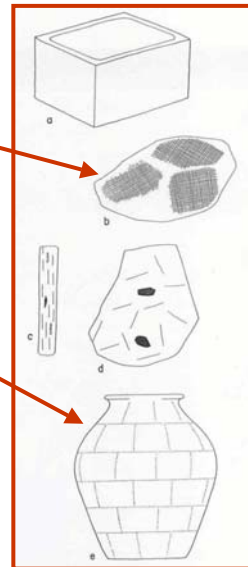
Rye, 1981

Edényformálási technikák – III.: lapokból történő edényfelrakás



felületeldolgozás
nyomai

a lapok
illesztésének
nyomai



Rye, 1981

Edényformálási technikák – IV.: formába nyomás

Pozitív formára nyomás

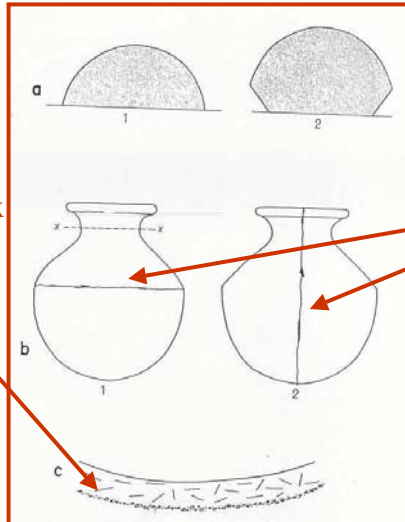


Negatív formába nyomás



Edényformálási technikák – IV.: negatív formába nyomás

a forma felületi
egyenetlenségeinek
nyoma

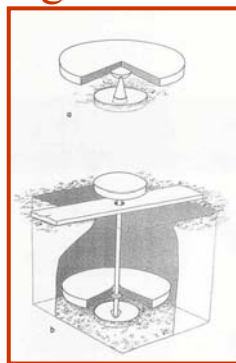


illesztés nyomai

Rye, 1981

Edényformálási technikák – V.: korongolás – lassú és gyors

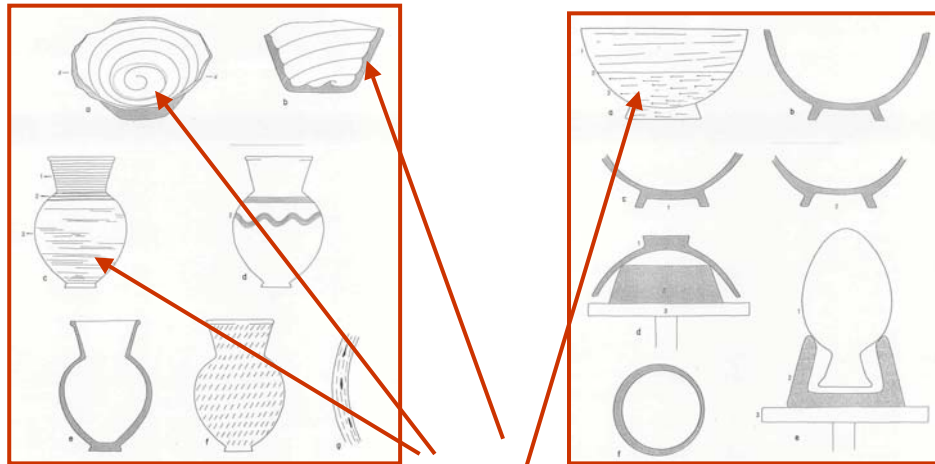
Kézi/állótengelyű/
lassú korong
és
lábítós/forgótengelyű/
gyors korong



rögzített és forgó tengelyek



Edényformálási technikák – V.: korongolás



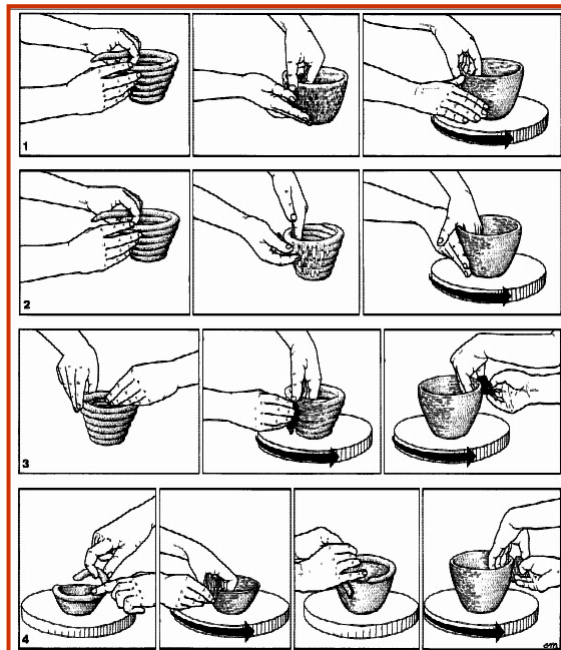
Rye, 1981

az ujjak és a forgó mozgás nyomai

Edényformálási technikák keveredése

Az utánkorongolás
problémája

Az egyes
edényformálási lépések
más-más technikákkal is
elvégezhetők



Courty & Roux, 1998

Edénydíszítési technikák

Mit értünk az egyes definíciók alatt?

Polírozás (fényezés, kavicsolás, sikálás)



Negatív díszítés:

- eszköz lenyomat (...pecsét, rádli...)
- eszközlennyomat kitöltése (pl.: mészbetétes kerámia)

Pozitív díszítés:

- rátett díszek (...borda, gomb...)
- barbotin (írókázás, gurgulyázás)



Festés:

- engób (festett agyagbevonat)
- festés
- máz



Edénydíszítési technikák – I.: polírozás

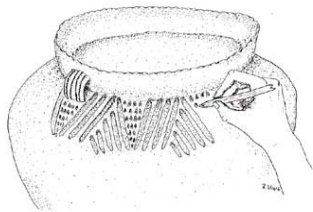


A polírozás bőr kemény kerámián történik!

Eszközei: kavics, bőr, csont, kemény termék

Eredménye: tömörített felületi réteg
(nagyobb impermeabilitás, fényes felület)

Edénydíszítési technikák – II.: negatív díszítés

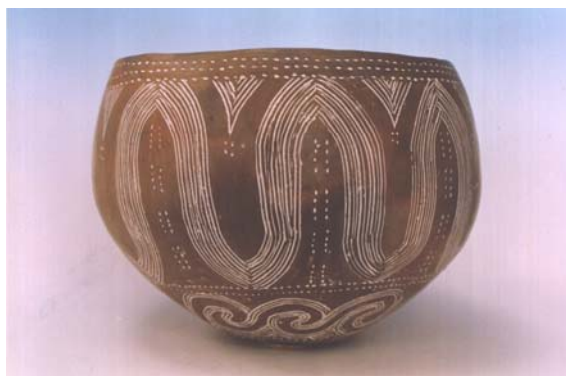


A negatív díszítés nyers vagy bőrkemény kerámián történik! (eltérő vonalprofil)

Eszközei: hegyes pálca (fa, fém, csont), rádni, pecsételő, termések-levelek

Eredménye: a felületbe bemélyedő motívumok

Edénydíszítési technikák – II.: negatív díszítés+kitöltés



Mészbetétes kerámia: a bevésett motívumokat kitöltötték
Pl.: csontörlemény, mészörlemény (kagyló, mészkő)

Edénydíszítési technikák – III.: pozitív díszítés



A pozitív díszítés nyers, de már kissé szárított vagy bőrkemény kerámián történik!

Eszközei: kézzel formált fülek, bütykök, gombok, .../híg agyagos szuszpenzió felvitele (írókázás=gurgulyázás)

Eredménye: a felületből kiemelkedő (esetleg gyakorlati funkciót nyerő) motívum



Edénydíszítési technikák – IV.: festés-mázazás



- szlip (festetlen agyagbevonat)

Festés:

- engób (festett agyagbevonat)
- festés (égetés előtti/égetés utáni)
- máz (ólom/ón)

Az engóbozás és a festés bőrkemény vagy már zsenyélt kerámián, a mázazás majdnem minden esetben zsenyélt kerámián történik!



Eszközei: vékony/hegyes eszközzel (ecset, pálca) történő híg agyagos szuszpenzió/festék paszta/máz felvétel vagy mártás

Eredménye: az eredeti felületet részben/teljesen elfedő, az edény anyagával azonos vagy attól eltérő színű és anyagú bevonat (dekoratív, nagyobb permeabilitás)

Edénydísztési technikák – IV.: festés

Festékanyagok:

égetés előtt felvitt és az égetéssel kialakított színek

MnO-ok (pl. manganit), faszén, grafit, goethit	hematit, goethit, limonit, kaolinit, lepidokrokrit, sziderit, csont, bauxit/laterit, okker, diatóma- vörösre égő „dudiföld” föld, agyag/okker mész	gipsz, kaolinit, csont, diatóma- föld, mész
		
magnetit, grafit	malachit, azurit	cinnabarit okker kaolinit, csont, mész
<p><u>égetés után felvitt (égetetlen) színek</u></p> <p>+ egyéb (ásványi/növényi anyagokkal) színezett agyagok = engóbok</p>		

Edénydísztési technikák – IV.: mázazás

Mázanyagok:

ólommázak: átlátszó, üvegszerű máz

engób+festés > zsengezés > máz > „mázára égetés” (alacsony T)
színtelen

sárga (Fe), barna (Mn), zöld (Cu), kék (Co)

ónmázak: nem átlátszó, fedőmáz

majolika/fajansz = zsengezés > máz+festés > „mázára égetés” (magas T)
fehér, barna-lila (Mn), türkizzöld, kék (Co), sárga (Sb)



Ólommázás butellák



Ónmázás fajansz tál - habán

Kiégetés 1. - Tényezők

Kiégetés időtartama – 3 periódus

- T emelkedés
 - hőntartás (maximális T-en)
 - hűlés
- **Kiégetés hőmérséklete**
 - 600-800 °C – 1200 °C (tűzálló agyag) - 1400 °C (porcelán)
 - Egy kemencén belül akár 150°C különbség is lehet
 - **Az atmoszféra típusa** a kiégetés, hőntartás és hűlés során
 - Oxidatív ↔ redukív
 - Szín: vörös ↔ fekete
 - változó: szendvicsszerkezet
 - keménység
 - zsugorodás
 - porozitás



Kiégetés 2. – Égetés- és kemencetípusok

- Szabad téri égetés
- Kemence égetés

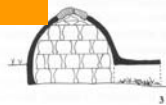
máglyaégetés



gödörégetés



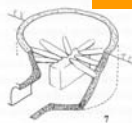
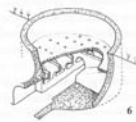
Szabályozatlan áramlás



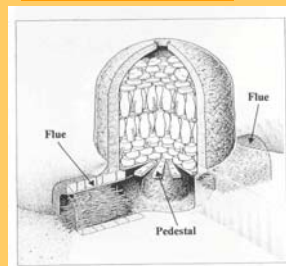
Felfelé áramló levegő



Római-kori kemencék



Középkori kemence



Henderson, 2000

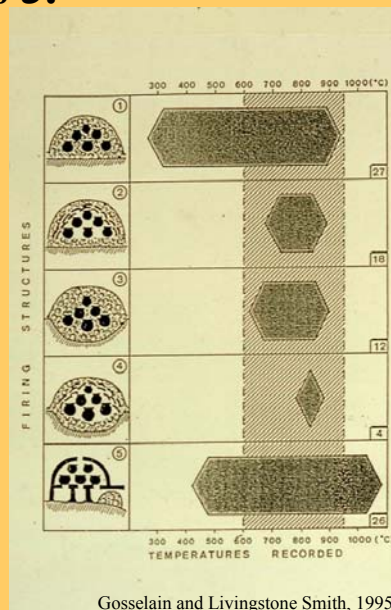
Kiégetés 3.

Szabadtéri égetés (máglyaégetés: 1, 2, gödröségetés: 3, 4; a 2, 4, cserépborítással)

- Gyors felfűtés (20-30 perc)
- Rövid hűntartás, kiégetési idő:
 - Máglyaégetés: 30-60 perc
 - Gödröségetés: 2-3 óra
- Alacsony maximális hőmérséklet (600-800°C)
- Oxidáló/redukáló atmoszféra; kevésbé szabályozható
- Durvaszemcsés kerámiák

Kemence égetés (5) – állandó minőség

- Lassú felfűtési sebesség (néhány óra)
- Hosszabb hűntartás, kiégetési idő: > 7 óra
- Magas maximális hőmérséklet (700-1000°C)
- Szabályozható atmoszféra
- Finomszemcsés kerámia



Gosselain and Livingstone Smith, 1995

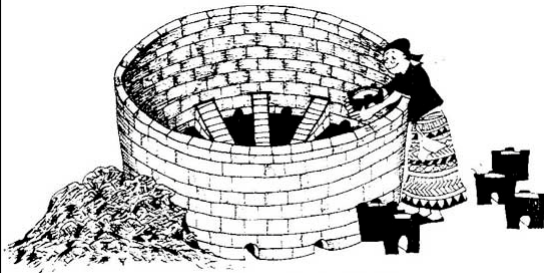
Máglya égetés



Gödrös égetés



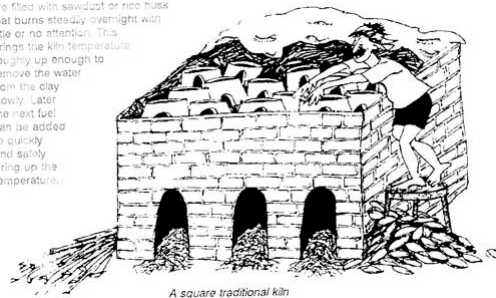
Kemencés égetés



The round enclosed fire kiln



is filled with sawdust or rice husk
at burns steadily overnight with
little or no attention. This
rings the kiln temperature
highly up enough to
remove the water
from the clay
slowly. Later
the next fuel
can be added
a quickly
and rapidly
ring up the
temperature.



A square traditional kiln

Használati cél

Használat → célnak megfelelő tulajdonságok → fizikai tulajdonságok →
nyersanyag kiválasztása

Vízáterők

- Hatékony hűtőhatás
 - Jó vízáteresztő képesség (magas permeabilitás)
 - Durva soványítóanyag/"nyitott felszín"

Főzőedény

- jó hővezető képesség
 - Vízáró (kis permeabilitás)
 - Gyantabevonat/vékonyvfalú
- Gyors hőmérséklet változások elviselése
 - Kis hőtágulás
 - Hőállóság – durva soványítóanyag

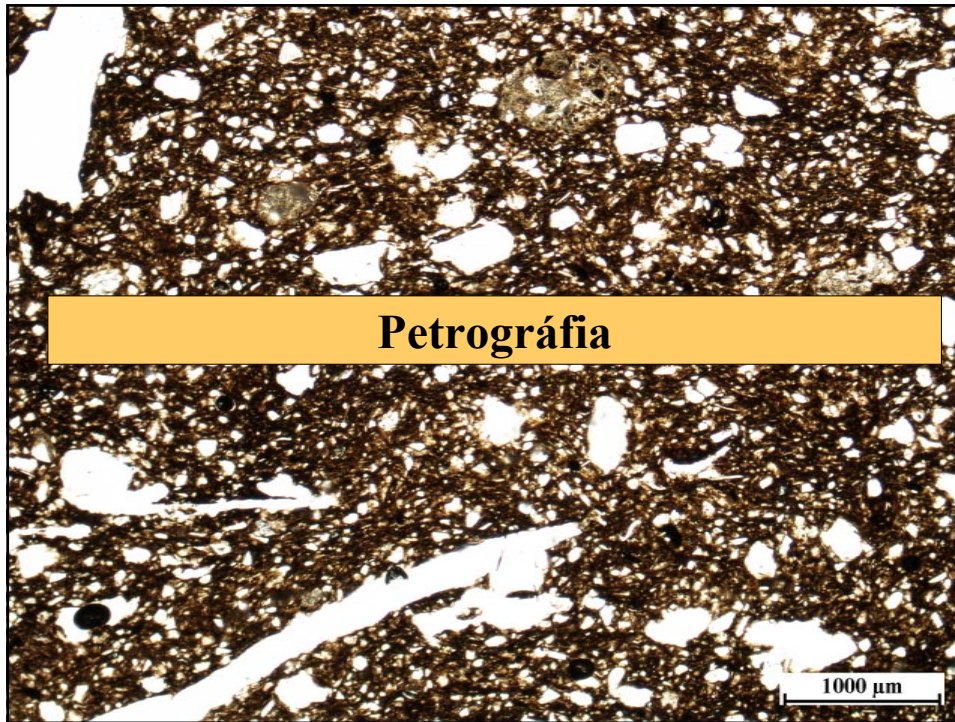
Anyagvizsgálati módszerek 1.

Kerámia: mesterséges metamorf (metaüledékes) kőzet → vizsgálata elsősorban ásványtani, kőzettani és geokémiai módszerekkel történik

Anyagvizsgálati módszer	Vizsgálati célterület	Cél
Petrográfia	Soványító anyag Szövet (+mátrix) Másodlagos fázisok	Nyersanyag azonosítása Származási hely Technológia Használati ill. betemetődési viszonyok
Rtg-pordiffrakció	Mátrix Másodlagos fázisok	Technológia (kiegítés T) Nyersanyag azonosítása Betemetődési viszonyok
Kémiai elemzések (fő- és nyomelemek) (NAA, XRF, ICP-MS, PGAA)	Teljes anyag (mátrix + soványító anyag)	Származási hely Műhely azonosítása
Egyéb (Elektronmikroszkonda, SEM, Mikromineralógia, katódlumineszcencia stb.)	Vizsgálati eszköztől függ	Nyersanyaglelőhely, technológia pontosítása Utóhatások

Anyagvizsgálati módszerek 2.

Vizsgált rész	Analitikai módszerek	Cél
Soványító anyag	Petrográfia (összetétel) (Elektronmikroszkonda) (Mikromineralógia)	Nyersanyagazonosítás Származási hely Technológia
Mátrix	Rtg-pordiffrakció Petrográfia (szövet) (Scanning elektronmikroszkóp)	Technológia (kiegítési T) Technológia (készítés körülményei) Származási hely (?)
Soványító anyag + mátrix együtt	Kémiai elemzés (NAA, XRF, ICP-MS, PGAA, stb.)	Csoportosítás Származási hely
Másodlagos fázisok	Petrográfia Rtg-pordiffrakció Elektron-mikroszkonda, SEM	Utólagos események (pl. használat, tüzesetek) Betemetődési viszonyok



Petrográfia: polarizációs mikroszkópi vizsgálat

- Alapvető vizsgálati módszer: nem plasztikus elegyrészek, szövet

Mintaelőkészítés:

vágás – csiszolás → vékonycsiszolat



Vastagsága: 30 μm → áttetsző

Vizsgálati eszköz:

Polarizációs mikroszkóp



Roncsolásos vizsgálat!

Petrográfia

Nem plasztikus elegyrészek

- eredeti törmelékszemcsék
- soványítóanyag

→ *nyersanyag származási helye*

Szöveti vizsgálatok

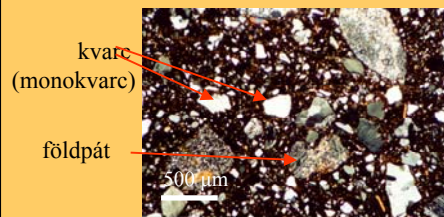
- mátrix (szín, izotropitás)
- nem plasztikus elegyrészek mennyisége, mérete, osztályozottsága, eloszlása, koptatottsága, stb.

Porozitás

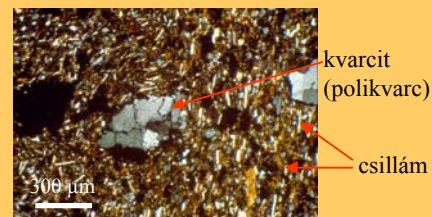
→ *készítési technológia*

Nem plasztikus elegyrészek 1. Ásványtörmelékek

Gyakori elegyrészek:



Szécsény, neolitikum- Zseliz kultúra

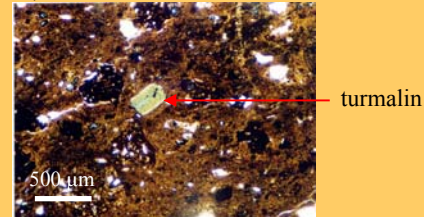


Szőny, Római kor

Ritka elegyrészek (akcesszóriák = nehézásványok):



Szarvas, neolitikum – Körös kultúra

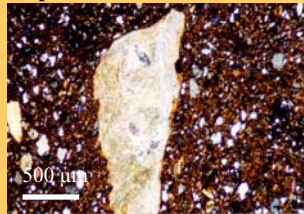


Vörs, neolitikum – Starčevo kultúra

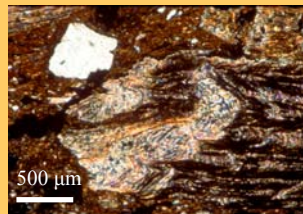
Nem plasztikus elegyrészek 2. Kőzettörmelékek

Előfordulás: elsősorban durva kerámiákban

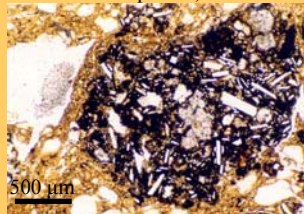
Talkpala - Vaskeresztes, vaskor



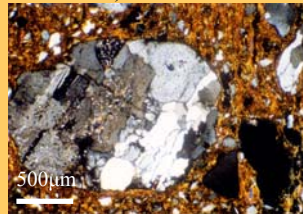
Fillit – Felsővadász, neolitikum, Bükki kultúra



Bazalt - Lovászpátóna, vaskor

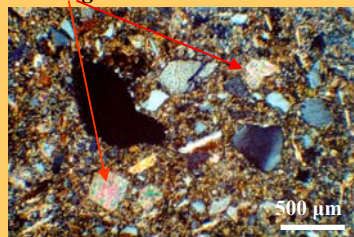


Gneisz – Sé, vaskor



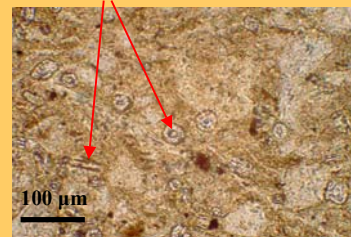
Nem plasztikus elegyrészek 3. Mészkö, kalcit, ősmaradványok

Elsődleges kalcit



Endrőd, Neolitikum - Körös-kultúra

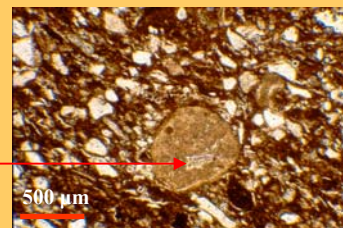
Kovaszivacstű



Bicske, neolitikum -Dunántúli Vonaldíszes Kerámia

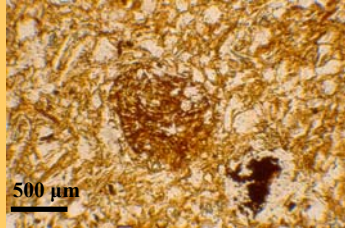
Kovaszivacstű mészkőben

Bicske, neolitikum – Dunántúli
Vonaldíszes Kerámia



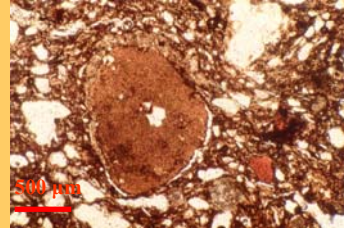
Nem plasztikus elegyrészek 4. Agyagkőzetek, tört kerámia – Whitbread (1986)

Agyagpellet (agyagos soványítóanyag)



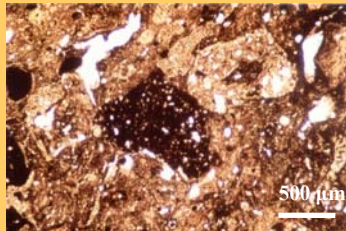
Szóny, Római-kor

Agyagos kőzettörmelék (ARF)

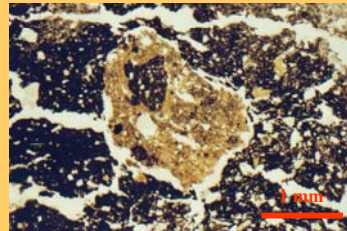


Felsővadász, bronzkor

Kerámia töredékek (grog)



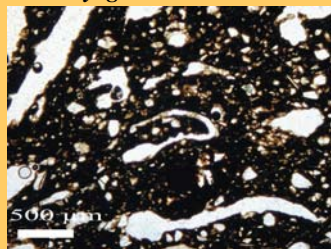
Felsővadász, Neolitikum – Bükki kultúra



Százhalombatta, bronzkor, Nagyrév-kultúra (Kreiter A.)

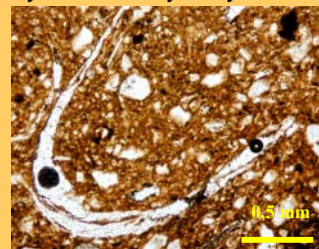
Nem plasztikus elegyrészek 5. Szerves anyag

Szerves anyag



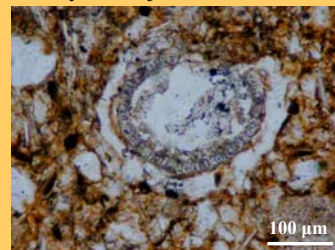
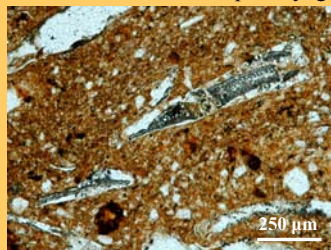
Vörs, neolitikum

Pelyva maradványa/helye

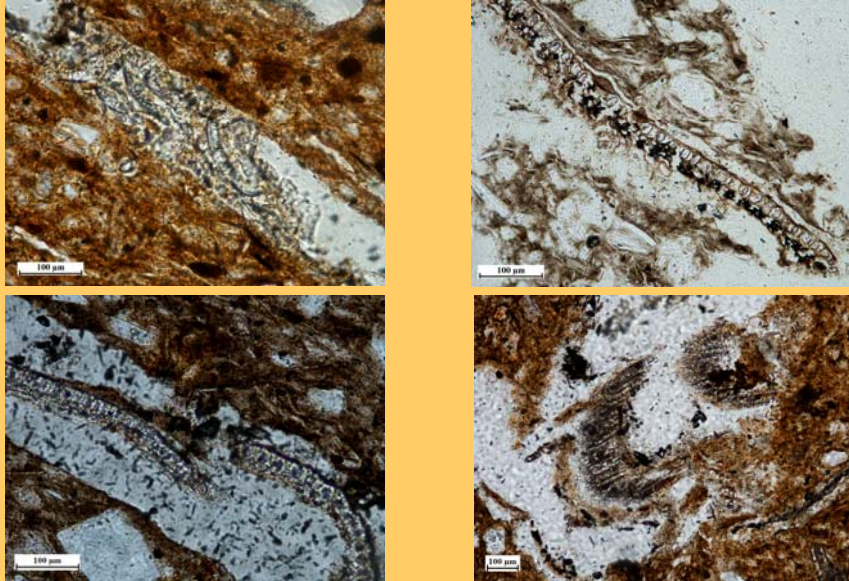


Szarvas-23 kora neolitikum

Fitolit – opál anyagú növénymaradványok – sejtek körül kiválás



Fitolit (növényi opál)



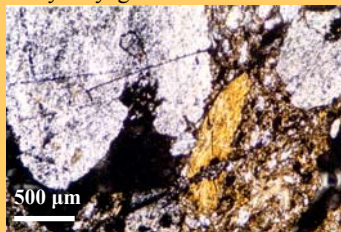
Szarvas és Endrőd, Körös-kultúra, kora neolitikum

Irodalom: *Pető Ákos: AM 2009/2, 15-30.*

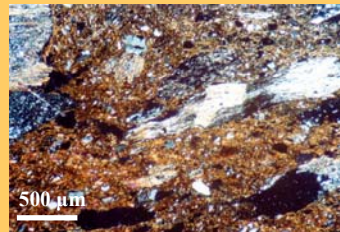
Nem plasztikus elegyrészek homogenitása

Monomikt törmelékanyag

– hegyvidéki helyi anyag



Vaskeresztes, vaskor



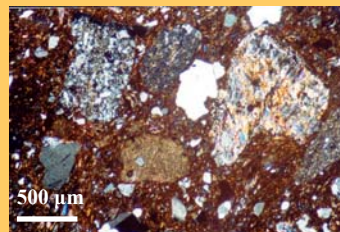
Felsővadász, Neolitikum – Bükki kultúra

Polimikt törmelékanyag - nyersanyagkeveredés

-*Természetes eredetű*

- földtani helyzet - síksági folyóvízi anyag
(nagyobb méretű szemcsék koptatottak)

- *Mesterséges keverés - soványítóanyag*



Felsővadász, bronzkor

Soványítóanyag: helyi – nem helyi

A soványítóanyag származásának azonosítási lehetőségei 1.

A származási hely **azonosítása eredményes**: ha van olyan ásvány vagy kőzettörmelék esetleg ősmaradvány, amelyik egy adott területre jellegzetes (ld. talkpala, bazalt, fillit, gneisz, amfibol, kovaszivacsstű)

– főleg hegységi-hegységközeli területen.

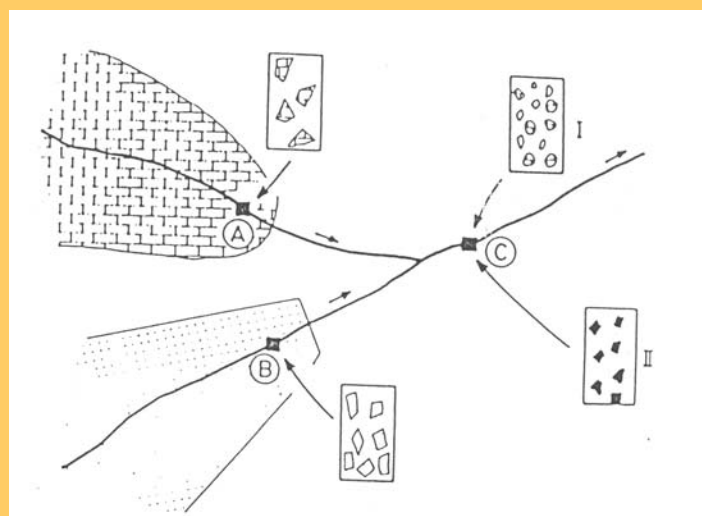
– általában **nagy mennyiségű** kerámiából

Az azonosítás sikere függ az **adott kőzet elterjedésétől**, illetve **változékonyságától**, továbbá a **terület geológiai feldolgozottságától**.

– Az azonosítást csak az adott terület földtanával - kőzettanával történt részletes egyeztetés után szabad megtenni.

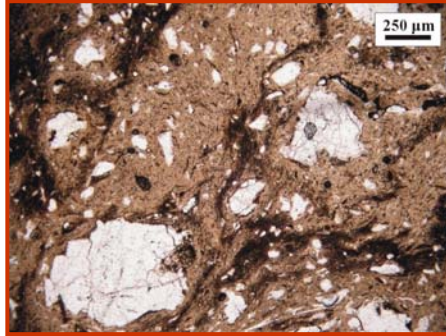
Fontos eredmény lehet a nem helyben készült, „**idegen**” anyagú kerámiák kimutatása.

A soványítóanyag származásának azonosítási lehetőségei 2.

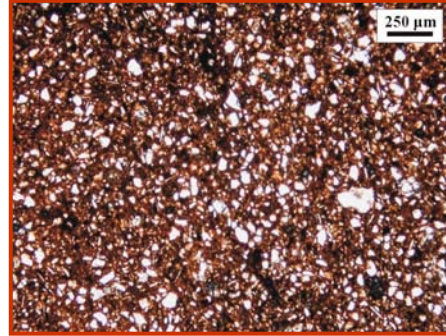


Maggetti (1994)

A kerámia alapanyagának minősége



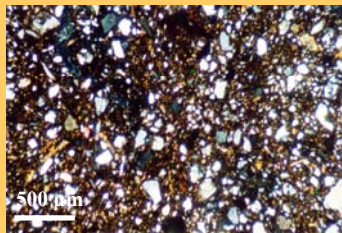
↓
kövér, tiszta
agyag
↓
soványítani kell!



↓
kellően sovány,
tömött agyag

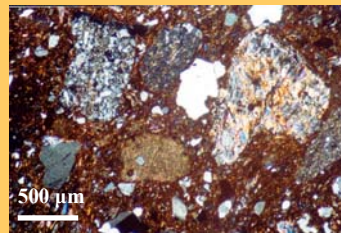
Szöveti vizsgálatok → technológia 1.

Szeriális



Szarvas, Neolitikum – Körös kultúra

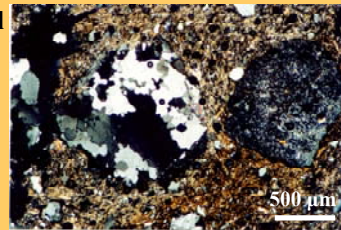
Hiátuszos



Felsővadász, bronzkor

Hiátuszos, koptatott elegyrészekkel

Hiátuszos – szándékos soványítás
de: esetenként természetes üledék
is lehet hiátuszos (pl. folyóvízi
homok)



Szécsény, Neolitikum – Zseliz kultúra

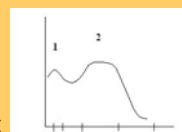
Szöveti vizsgálatok → technológia 2.

Alapanyag (mátrix) színe

- **1 nikollal** (saját szín):
 - vöröses → oxidatív kiégetés/hőntartás
 - szürke → redukív kiégetés/hőntartás
- **Keresztezett nikollokkal**: izotropitás → kiégetési hőmérséklet
 - Izotróp (optikailag inaktív)
 - Erősen kettőtörő (optikailag aktív)

Szemcseméret

- Uralkodó/átlagos szemcseméret(ek)
- Maximális szemcseméret
- Hiátusz (ha van)
- Szemcseméret eloszlás – szemcseeloszlási görbe; pl.:



Koptatottság → soványítóanyag homok vagy tört kőzet

Írányítottság → gyártási technológia (formázás)

Porozitás – alak, méret, eloszlás, kitöltés

- Elsődleges (száradás során)
- Másodlagos (kiégetés során)

Edényformálás - mikroszkópos szöveti vizsgálatok

A technikailag leginkább különböző formálási módok között különbség tehető.

Berg, 2007

Szegély, máz

Slip – vékony agyagbevonat

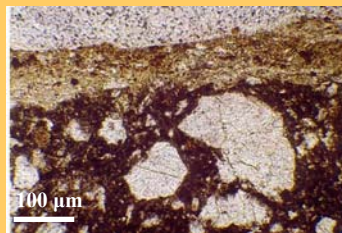
Engob – színes földfesték

Formázás után, de a kiégetés előtt (iszapolt) anyagú szegély

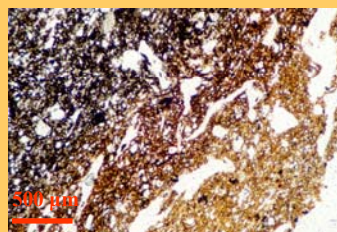
Ólomház – átlátszó + aláfestés

Ónmáz – átlátszatlan fedőház (+ fedőfestés díszítés) – majolika, fajansz

Majolika – Iparművészeti Múzeum
(T. Bruder, 2005)



Felsővadász, Neolitikum – bükki kultúra



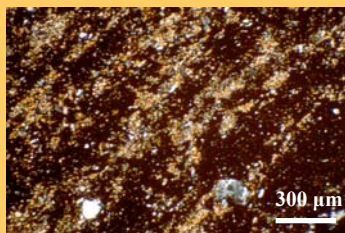
Szarvas, Neolitikum – Körös kultúra

„Szendvics szerkezetű” kerámia

Szegély kialakulása az égetés – hőntartás során, oxidatív – redukív körülmények változásának hatására

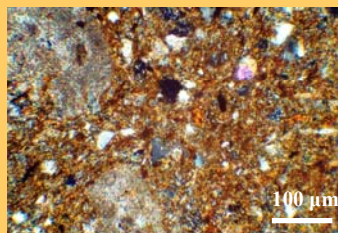
Utólagos átalakulás - használat, betemetődés

Karbonátos átítatás



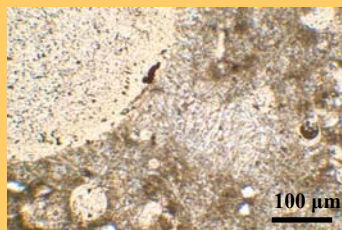
Szőny, Római-kor

Póruskitöltő karbonát + átítatódás



Endrőd, Neolitikum – Körös kultúra

Megolvadás



Bicske, Neolitikum, – Dunántúli Vonaldíszes Kerámia

Mennyiségi kiértékelés 1.

Térfogat- vagy darabszázalékos kimérés

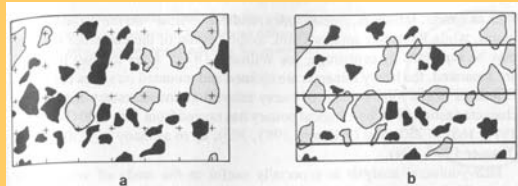
- Mátrix
- Nem plasztikus elegyrészek
- Agyagos közettörmelékek
- Pórusok

egymáshoz viszonyított aránya

- Nem plasztikus elegyrészek egymáshoz viszonyított aránya

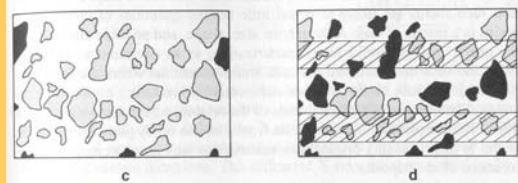
Mennyiségi kiértékelés 2. – kimérés típusai

pontszámlálás



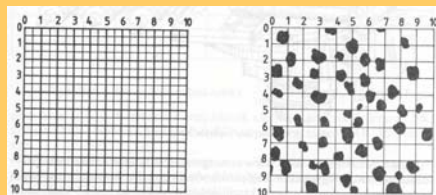
vonal menti
kimérés

térfogat-
százalékos
kimérés
(területmérés)



sávossal
kimérés

↓
módszer:
négyzethálós
okulárbetéttel



Petrográfia dokumentálása

Szöveges petrográfiai leírás (mintánként vagy petrográfiai típusonként)

- makroszkópos
- polarizációs mikroszkópos
 - nem plasztikus elegyrészek
 - szövet

Táblázatos mintaleírás (mintánként) - jobb összehasonlíthatóság

pl. NÖK (korábbi KÖSZ) protokoll, 1. melléklet:

<http://www.mnm-nok.gov.hu>

Összefoglaló kiértékelés

Műszeres vizsgálatok

Katódlumineszcencia

- Petrográfia kiegészítéséhez
- Különböző eredetű ásványok (kvarc, földpát, karbonátok, stb.) elkülönítése – eltérő összetétel, illetve nyomelemeik alapján → eltérő lumineszcens szín
- Egyes szöveti elemek jobb megjelenítése – soványítóanyagok színben jobban eltérnek a mátrixtól
- Kerámiákat ért utólagos hatások (mállás, oldatáramlás) kimutatása

Mikromineralógia

Elsősorban akcesszóriák (nehézasványok) vizsgálata alapján

- Csoportosítás
- Feltételezett lelőhely(ek) anyagával összehasonlítás → nyersanyag származásának meghatározása

Hátrány:

- Nagy mennyiségű régészeti kerámia anyag szükséges hozzá (legalább (200-)300 nehézasvány szemcse)
- Munkaigényes (mintalőkészítés)

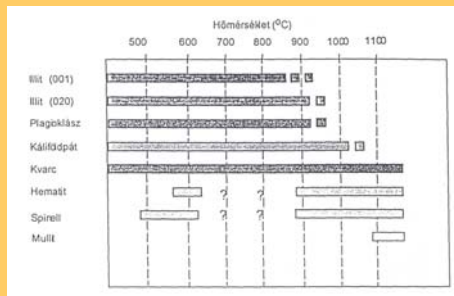
Röntgen-pordiffrakciós vizsgálat (XRD) 1.

Alapvető vizsgálati módszer:

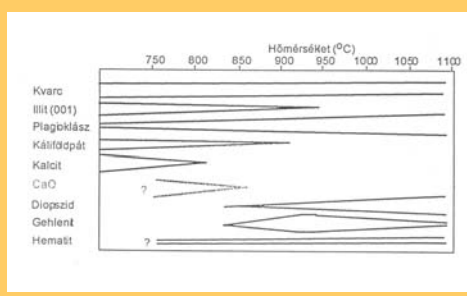
- plasztikus agyag és átalakulási termékei → **kiégetési T**
- másodlagos elegyrészek → utóhatások (használat, betemetődés)

Alap: Hőmérséklet hatására történő fázisátalakulások

Illites, nem meszes agyag:

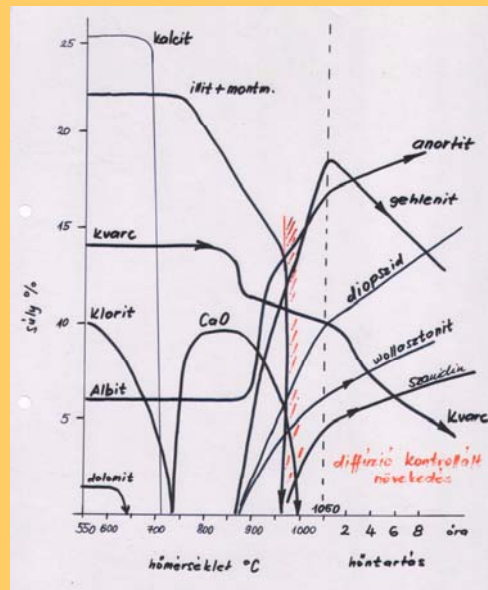


Illites, meszes agyag:

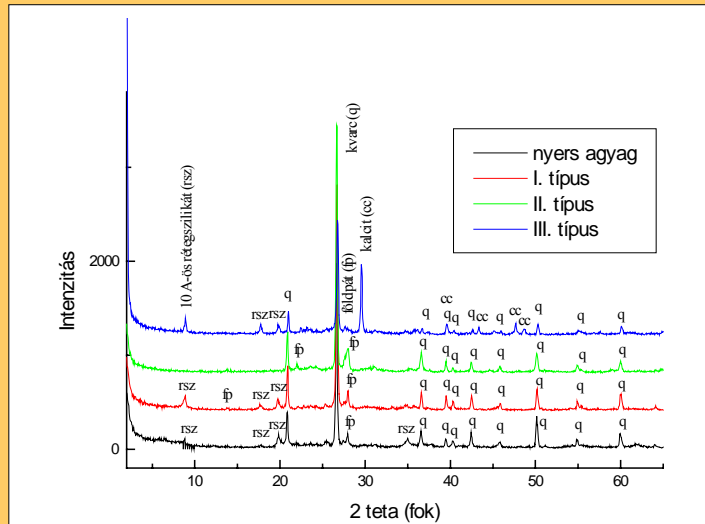


Maggetti, 1982

Röntgen-pordiffrakciós vizsgálat (XRD) 2.



Röntgen-pordiffrakciós vizsgálat – példa Borsod X. századi kerámiák (Szilágyi V. 2004.)



A közzetani módszerrel elkülönített típusok egyértelműen azonosíthatók.

Pasztázó elektronmikroszkópia (SEM)

Petrográfiai mikroszkópnál jobb felbontás: mikroszerkezeti bélyegek vizsgálhatók

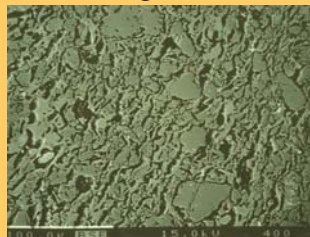
Kiégési – hőntartási folyamatok nyomkövetése – anyag plasztikussá válásával kapcsolatos átrendeződés, üvegesedés → hőmérséklet becslése

Üvegesedés kezdete:

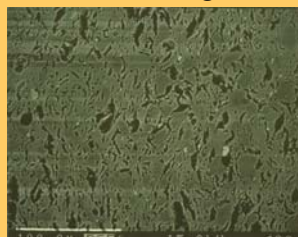
illites-montmorillonitos agyagok kerámiái: ~ 800-850 °C

kaolinites agyagok kerámiái: ~ 1000 °C

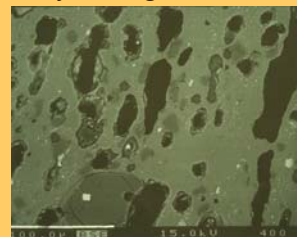
kezdődő üvegesedés



előrehaladott üvegesedés



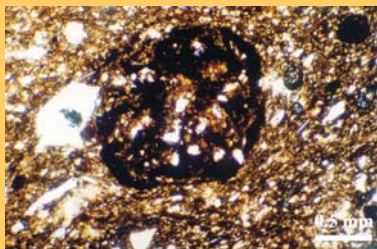
kiterjedt üvegesedés



Tite nyomán

Scanning (SEM) és elektron-mikroszonda (EDX) példa: Fe-gazdag konkréciók 1.

Vizsgált minták
(Kora Neolitikum)
Szarvas - Körös kultúra
Vörs - Starčevo kultúra

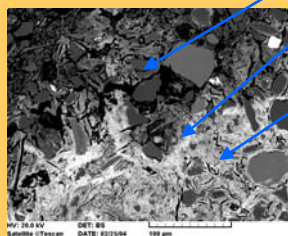
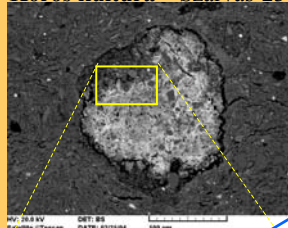


Szarvas-23 A71/a/1

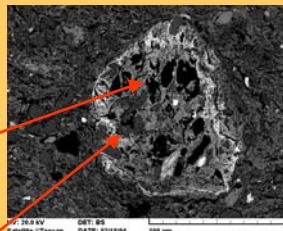
Méret: 1-2 mm – 1,5 cm
Szín: fekete – sötétbarna
Alak: gömbölyded
Egyéb: benne apró – elsősorban
kvarc - szemcsék

Fe-gazdag konkréciók 2.

Körös kultúra – Szarvas-23



Starčevo kultúra - Vörs



kevés Fe

nagyon sok Fe

sok Fe

	Starčevo sötétvilágos		Körös sötétvilágos		határ
SiO ₂	49,33	38,82	62,82	33,03	15,74
TiO ₂	0,53	0,44	1,03	0,54	0,00
Al ₂ O ₃	28,45	21,82	20,11	14,94	8,01
FeO	4,52	28,63	5,12	37,98	66,17
MnO	5,47	2,97	0,43	3,92	2,64
MgO	3,15	2,52	2,90	2,86	1,35
CaO	1,96	1,40	1,37	1,42	1,41
Na ₂ O	1,51	0,00	0,00	0,00	0,00
K ₂ O	4,05	2,58	4,35	2,25	1,11
P ₂ O ₅	1,04	0,82	1,87	3,06	3,57
SUM	100,00	100,00	100,00	100,00	100,00

Hasonló konkréciók: mocsaras
vagy ártéri területeken, réti talajokban

Geokémia 1.

Fő- és nyomelemek, ritkaföldfémek

Módszerek:

XRF – főelemek + sok nyomelem, (néhány RFF)

NAA – nyomelemek, sok RFF

kiegészítik egymást

ICP OES + ICP MS

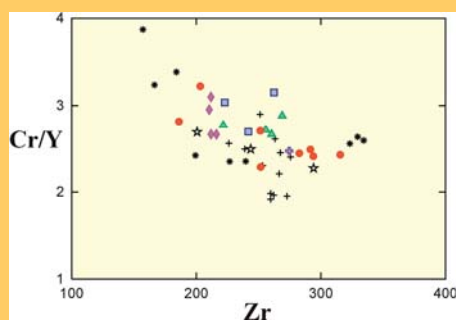
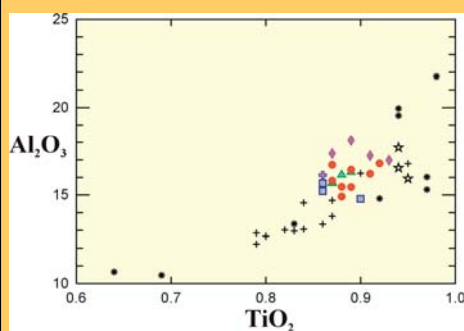
fő- és nyomelemek, teljes RFF spektrum

PGAA

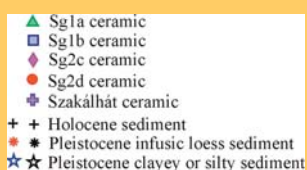
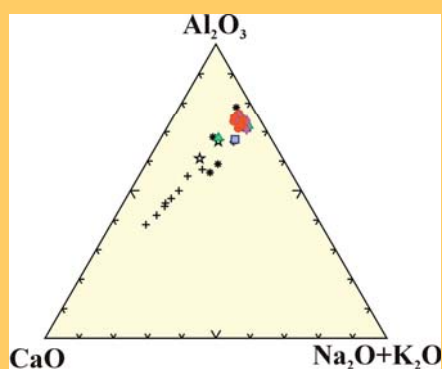
főelemek + néhány nyomelem (köztük a B), kevés RFF

Egyéb módszerek: pl. PIXE, AAS, stb.

Kora neolitikum, Szarvas-Endrőd

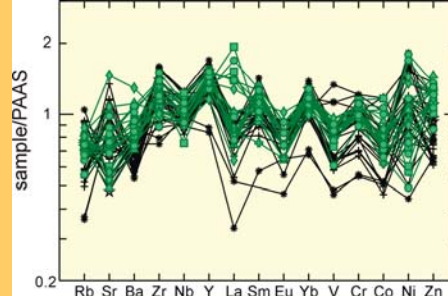
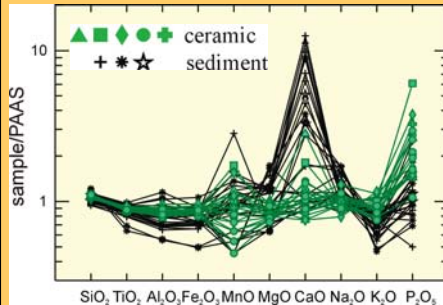


Geokémia 2. Kétváltozós és háromszög diagramok



Geokémia 3. – sokelemes diagramok

Kora neolitikum, Szarvas-Endrőd



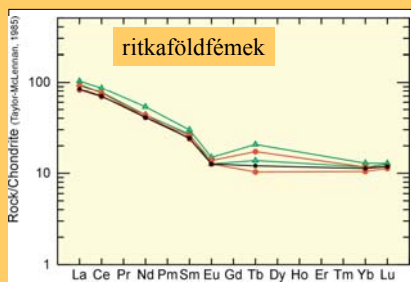
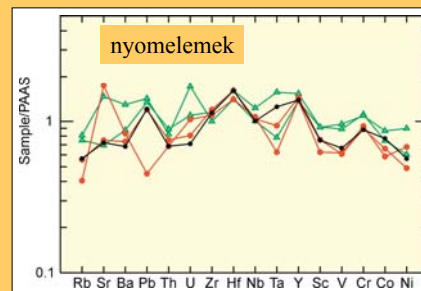
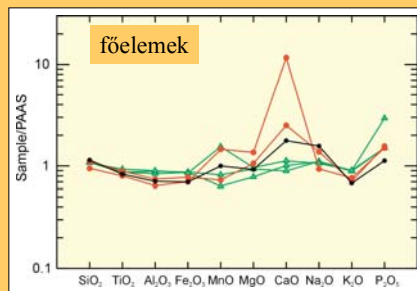
Általában a kerámiák gazdagabbak Al-ban és immobilis nyomelemekben → nagyobb az agyagtartalmuk

A helyi üledék összetétele közel azonos a kerámiákéval, kivéve Ca, P, és a mobilis nyomelemeket (Rb, Sr, Ba)

Van olyan üledék, aminek az összetétele szinte teljesen megegyezik a kerámiák összetételével.

Geokémia 3 - sokelemes diagramok

Kerámia – patics – helyi üledék összehasonlítása: Endrőd-39 lelőhely, Neolitikum



— kerámia
— patics
— helyi üledék

- A helyi üledék kémiai összetétele hasonló a kerámiák és a patics kémiai összetételéhez → **közvetlen helyi nyersanyag-felhasználás**
- A kerámiák nagyobb Al- és néhány immobilis nyomelem-tartalma → **nagyobb agyagtartalomra utal**

Mössbauer spektroszkópia

- vas-oxidok, vas-hidroxidok, vas-oxi-hidroxidok, vastartalmú szilikátok pontos meghatározása
- vas oxidációs állapotának meghatározása, változásának nyomonkövetése
- vasásványok szerkezete, koordinációs állapotok

→ **Kiégetési, hőtartási körülmények rekonstrukciója**

Hátrány

- magas költség
- utólagos oxidációs-redukciós folyamatok zavaró hatása

Raman spektroszkópia

Információ nagyon kis területről – egyedi kis szemcsék esetleg zárványok vizsgálata;
pl. festék, máz

Termikus vizsgálatok - DTA

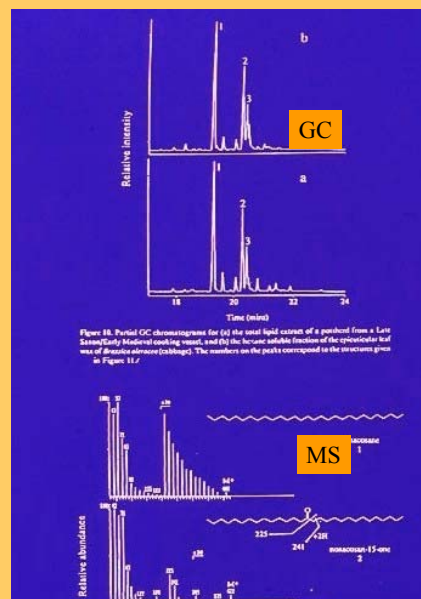
Kerámia vizsgálatoknál kevésbé elterjedt módszer

XRD vizsgálatokkal együtt jól használható

- fázisok azonosítása
- kiégetési hőmérséklet becslés

Kerámia tartalom: szerves maradványok

- Lipidek – hidrofóbbok → megmaradnak
- Oldószerrel kioldás
- Szeparálás gáz kromatográfiával (GC)
- Meghatározás tömegspektrométerrel (MS)
- Növényi eredetű – zsírsavak, viaszos levelek, gyanta
- Állati eredetű – zsírsavak, koleszterin
- Elkülönítés: zsírsavak szénizotóp arányai alapján
 - Kérődzők – nem kérődzők
 - Állati eredetű zsírok és tej származékok (zsírok)



Összefoglalás, konklúzió 1.

- 1, A polarizációs mikroszkóppal történő **(petrográfiai)** vizsgálat és a **röntgen pordiffrakciós** vizsgálat **alapvető fontosságú** a kerámiák archeometriai vizsgálata során.
- 2, A **kémiai elemzések** a fentiekén túlmenően, összehasonlító anyaggal együtt (kemence anyag, helyi agyag vagy talaj) további értékes információt szolgáltatnak.
- 3, A soványítóanyag petrográfiai vizsgálata, továbbá a kémiai elemzések eredményei alapján
 - a **nyersanyag eredetéről** kapunk felvilágosítást, esetenként a nyersanyag **származási helyét** is azonosítani lehet.
 - nagyszámú kerámia vizsgálata során a kerámialetek anyagi szempontból történő **csoportosítása** lehetséges.
 - elkülöníthetők a **helyben készült** kerámiák és az **idegen helyről** származó nyersanyagú kerámiák.
- 4, A petrográfiai szöveti vizsgálatok és a röntgenpordiffrakciós elemzések a kerámiakészítés **technológiájához** adnak információkat.

Összefoglalás, konklúzió 2.

- 5, A petrográfiai vizsgálatok meghatározó jelentőségűek a **további műszeres vizsgálatokhoz** az anyag kiválasztásában, illetve jó alapot nyújtanak a műszeres vizsgálatokkal kapott adatok **pontosabb értékeléséhez**.
- 6, A **SEM** és az **elektron-mikroszondás** vizsgálatok a petrográfiai vizsgálatok **kiegészítésére, pontosítására**, esetenként az **utólagos hatások** nyomonkövetésére szolgálnak.
- 7, A kémiai elemzések (fő- és nyomelemek, RFF-k) és az elektronmikroszondás elemzések a **nyersanyagok eredetéről** és a **készítési technológiáról** (pl. nyersanyagkeverés) nyújtanak információkat.
- 8, Megfelelően elvégzett nagyszámú, részletes feldolgozás esetén az adatok **matematikai statisztikai módszerekkel** is feldolgozhatóak.