

Csiszolt kőeszközök



Szakmány György

Kőeszközök, kerámiák és fémek archeometriája - 2013. október 11.

Kőeszközök, idő, funkció

Kőeszközök

- Pattintott – kovás vagy üveges
- **Csiszolt** – változatos kőzettípusok
- Szerszámkövek (örlő-csiszoló stb.) – szűkebb kőzettani változatosság

Idő

Csiszolt kőeszköz: uralkodóan **neolitikum** – **rézkor** (paleolitikum vége – bronzkor)
Késő paleolitikum - kora neolitikum: könnyen megközelíthető, közeli nyersanyagforrások
Neolit vége – rézkor közepe: távolabbi területekről is, kiterjedt ipar és kereskedelmi hálózat
Bronzkor: újra helyi-közeli nyersanyagforrások

Funkció

- **Munkaeszköz** – elsősorban favágás és megmunkálás
Kemény, szívós, rugalmas, nem rideg nyersanyag, lehetőleg közel azonos és finom szemcseméret, ásványok szorosan kapcsolódva egymáshoz (eklogit, zöldpala, bazalt, telérvkőzetek, kontakt kőzetek)
Leletanyagban jelentős mennyiség, zömében helyi-közeli nyersanyag, de egyes különösen alkalmas nyersanyagokból készült eszközök nagy területeken elterjedtek (zöldpala, hornfels)
- **Szimbolikus balták**, uralmi-méltóság jelvény, szertartási balták – elsősorban zöldes árnyalatú, jól polírozható nyersanyag: jadeitit, szerpentinít, nefrit – leletanyagban ritkább, távolsági nyersanyag, nagy területen elterjedt, ép
szertartási balták: gyakran vörösre festették
- **Sírbalta** – puha, könnyen faragható kőzetből, általában helyi nyersanyag, ép

Vizsgálati módszerek – petrográfia

Általában megegyeznek a közettan-geokémiában elterjedt módszerekkel, **de**:
Roncsolásos ↔ Roncsolásmentes → **más módszerek használata is szükséges**

Módszerek

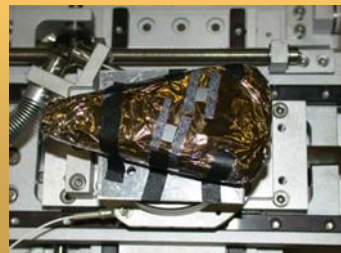
Petrográfia

- **makroszkópos** (+ nagyító, sztereomikroszkóp) – korlátozott pontosság
eredmény: leírás, tipizálás, első csoportosítás
hátráltat: közetfelszín átalakultsági viszonyai
segít: polírozott felület
- **polarizációs mikroszkópos** – vékonycsiszolat (roncsolásos!) jelentősebb pontosság
eredmény:
 - részletes leírás, közettípus meghatározása
 - szóba jöhető nyersanyaglelőhelyek leszűkítése

Vizsgálati módszerek – ásványkémia

Ásványkémia (elektron-mikroszonda - SEM-EDX vagy WDX)

- petrográfia kiegészítésére
 - jobb felbontás
 - közetalkotó ásványok kémiai összetételének meghatározása
- *eredmény*: nyersanyag genetikájának pontosabb meghatározása
→ nyersanyaglelőhelyek további szűkítése
- **Roncsolásos** – polírozott felületről – vékonycsiszolatból felületet vezetőképpé kell tenni (vékony szén vagy arany befuttatás)
 - energiadiszperzív (EDX)
 - hullámhosszdiszperzív (WDX) – nagyobb pontosság
- **Roncsolásmentes** – újdonság!
 - nagyméretű mintakamra
 - polírozott felületű csiszolt kőeszköz



Vizsgálati módszerek – kémiai elemzés 1.

Kőzetkémiai elemzések

• fő- és nyomelemek, RFF

- XRF, NAA, ICP+ICP MS – roncsolásos (de: XRF lehet roncsolásmentes)
- PGAA – roncsolásmentes *de*: kevésbé elfogadott a geokémiai anyagvizsgálatban; mérhető: főelemek és néhány nyomelem

eredmény:

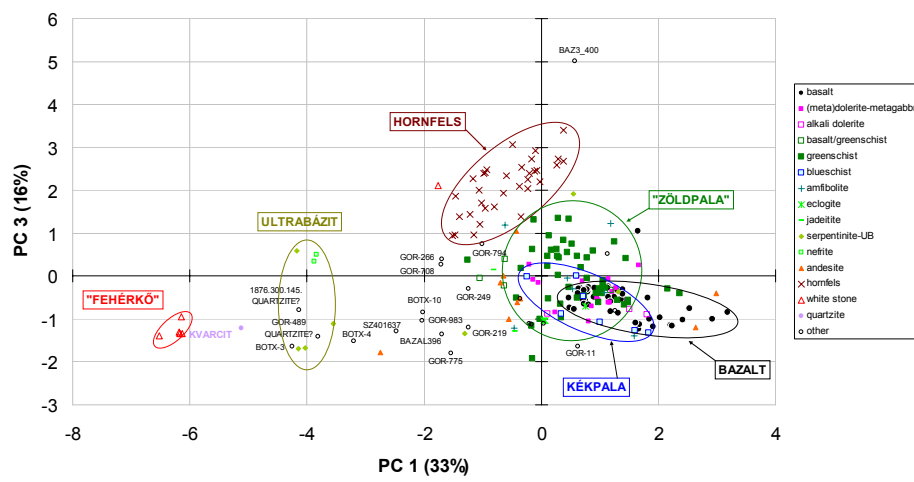
- azonos típusú és hasonló ásványos összetételű kőzetek elkülönítése
- kőzetgenetika pontosítása → szóba jöhető nyersanyag lelőhelyek leszűkítése

Magyarországi leletanyagban az utóbbi időben terjedőben (PGAA: 189 kőszelvény, 25 geológiai minta → alap adatbázis a Kárpát-medencére)



Vizsgálati módszerek – PGAA eredmények

PCA 1 and 3 (49%) for major elements



A fő kőzetsoportok elkülöníthetők, azon belül további elkülönítések lehetségesek

Vizsgálati módszerek – kémiai elemzés 2.

- **Izotópgeokémiai mérések, kormeghatározás**

eredmény:

- kőzet genetikájának még pontosabb meghatározása
- kőzetképződés korának meghatározása

Világszerte is egyelőre nagyon ritka alkalmazás

Vizsgálati módszerek – egyéb

Röntgendiffrakció – roncsolásos, de újabban roncsolásmentes (Göbel tükör) is! → ásványos összetétel

Mágneses szuszceptibilitás (roncsolásmentes, terepen is alkalmazható – feltételezett nyersanyaglelőhelyek kőzeteinek mérése) – **csak más módszerekkel együtt alkalmazható!**

eszköz: kappameter

- korábban: esettanulmányok (Přichystal, 2001)
- Magyarországon első alkalmazás kőeszközökön (Mihály gyűjtemény): Bradák B. (2004)
- Közelmúltban: szisztematikus mérésorozatok (Ebenhöch gyűjtemény, Gorzsa)
- Modellkísérletek
- Eddigi eredmények összefoglalása bazalt és metabázis-zöldpala változatokon terepi mérési eredményekkel összevetve (Bradák et al. 2009.)

Sűrűségmérés – roncsolásmentes

- Alkalmazás: nagynyomású metamorfitonon, zöldköveken – Ny-Alpok és kapcsolódó területek (eklogit, jadeitit, omfacitit stb)
- Nálunk csiszolt kőeszközön még nem alkalmazták



Nyersanyag lelőhelyek

Nyersanyag, illetve kőszköz eredete

- *feltárások, felszíni törmelékek* → *bányák kőzetanyaga* - közeli nyersanyaglelőhely
 - későbbi korok bányászkodása nagyrészt megsemmisíti
 - *de*: Szamárhegy (Mecsek), Krknoše-Jizera Kristályos Egység (É-Cseh-masszívum) megmaradt
- (közeli) *vízfolyások* vagy konglomerátum, kavicsösszlet kibukkanások *durvatörmelékes anyaga*
 - alkalmas kavicsok kiválogatása
 - *feltételezés*: elsősorban korai és késői stádiumban
 - *de*: Appenninek É-i lába (Észak-Olaszország): nagynyomású metaofiolit anyagú kőszközök nyersanyaga elsősorban oligocén konglomerátum kavicsanyagából

• *cserekereskedelem* – nagy távolságokra eljut (>1000 km) főleg középső és késő neolitik, rézkor



Szamárhegy – Mecsek hegység, fonolit



Velké Hamry – Cseh masszívum, kontakt metabázit



Voltri (É-Olaszország) – oligocén konglomerátum

Nyersanyag lelőhelyek meghatározása

Régészeti lelőhely és a feltételezett nyersanyag lelőhely távolsága

- *helyi* (<30 km – egynapi járóföld) – gyakori (ha van), jelentős részarány a leletegyüttesben – általában jól azonosítható a nyersanyagforrás
- *közeli* (30-200 km) – több-kevesebb biztonsággal azonosítható nyersanyagforrás függ: tágabb terület geológiájától, közzettípus elterjedtségétől
- *távoli* (>200 km) – általában ritka, nehezen azonosítható, de egyes kiemelkedően jó minőségű és nagy területeken elterjedt nyersanyag esetén gyakori és jól azonosítható
 - jadeitit – Ny-Alpok, ÉNy Appenninek előtere → Ny- és É-Európa
 - kontakt metabázit („zöldpala”) – Cseh masszívum északi része → Közép és Ny-Európa keleti rész
- *ismeretlen eredet*
 - mész-szilikát szaruszirt (hornfels) – DK-Kárpátok környezete? → Balkán, Kö-Európa (Ny-Európa keleti rész?)



jadeitit



kontakt metabázit



hornfels

A *kőszközök mérete* (használati eszköz) *nyersanyaglelőhelytől távolodva* általában **csökken**.

Nyersanyag lelőhelyek meghatározásának lehetőségei, pontossága 1.

A szóbajöhető nyersanyag forrásterületének azonosítása a kőzettípus és annak elterjedtsége függvényében

1) *Általánosan elterjedt* kőzettípus – pl. kvarcit, bazalt, andezit, mészkő

kevésbé jól azonosítható

2) *Egymástól távoli* területeken, de egy *adott körzetben* viszonylag *szűk* vagy jellegzetes *elterjedés* – pl. „zöldpala” változatok (pl. kontakt metabázit), kékpala

megfelelő biztonsággal azonosítható (de: kőzettípus függő)

3) Ritka, *egy-egy helyre jellemző* előfordulás – pl. fonolit, (fonotefrit-tefrifonolit)

jól azonosítható

A nyersanyaglelőhely és a régészeti lelőhely távolságának növekedésével az azonosítás pontossága csökken



bazalt



zöldpala –
Felsőcsatár típus



kontakt metabázit –
Železný Brod típus



fonolit - Szamárhegy

Nyersanyag lelőhelyek meghatározásának lehetőségei, pontossága 2.

Egyéb, az azonosítást befolyásoló tényezők:

Az **adott kőzettípus** egy területre vonatkozó **feldolgozottsági szintje** országonként (területenként) és kőzettípusokként igen erősen változó

- **Petrográfia:**
 - régi irodalmak
 - összehasonlító anyag gyűjtése (Litotéka gyűjtemény)
- **Kémiai és ásványkémiai, izotópgeokémiai adatok**
 - újabb irodalmak, de ha van, a régi pontos elemzések is jól használhatók
 - összehasonlító mérések
- **Nyersanyagelterjedési térkép(sorozat)** – pl. Őskori nyersanyagok atlasza www.ace.hu/atlas
- **Nemzetközi együttműködés.** Pl. IGCP-442 („Raw materials of the Neolithic/Aeneolithic polished stone artefacts: their migration paths in Europe” 1999-2002)

Technológia

Egykori feltételezett nyersanyaglelőhelyek,

bányák - pl. Mecsek Szamarhegy, Zelezný Brod (Krknoše-Jizera Kristályos Egység)

- megfelelő kőzet kiválasztása (pl hanghatás: csengő hang → nincs repedés)
- méret, formák durva kialakítása ütőkővel

Egykori műhelyek

 - pl. Aszód, Zengővárkony

- végső forma kialakítása
 - Fűrészelés – falap+nedves homok
 - Nyéllyuk kialakítás (ha van) – nád/bodza+nedves homok; kezdés problémás
 - Csiszolás-polírozás → végső forma kialakítása külön a testet, külön a vágó (ütő) felületet - csiszolókövek (egyre finomabb szemcsés homokkő-aleurolit)

Másodlagos átalakítás

 – használat közbeni elkopott, eltört eszközök

- gyakori az eszköz funkcióváltása
- méret csökken



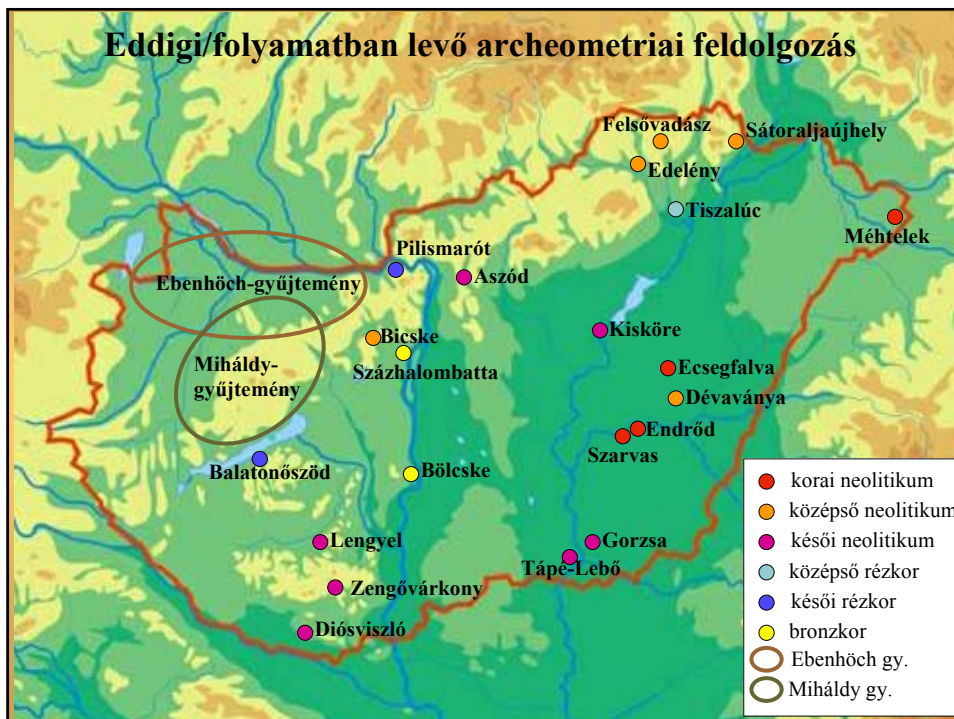
„Félkész” kőeszközök fonolitból – Szamarhegy, Mecsek



Fűrészelés nyom – Mihályd gyűjtemény

Etnoarcheológiai megfigyelések; pl. Bíró Lajos, Antoni Judit, P. Pétrequin – Új Guinea, Melanézia, Polinézia

Eddigi/folyamatban levő archeometriai feldolgozás



A csiszolt kőeszközök legfontosabb nyersanyag típusai

Zöldpala – kontakt metabázit - metabázit

- Használati eszközök
- Zöldes árnyalat, foliált, finomszemcsés – több típus
- Gyakori, elsősorban a Dunántúlon és É-Magyarországon, a Dunától keletre alárendelt

Nyersanyaglelőhelyek → elterjedés

1. Felsőcsatár: „igazi zöldpala” → Dunántúl, É-Magyarország
2. Cseh masszívum észak (Železný Brod; Krkonoše-Jizera Krist. Komplexum): kontakt metabázit
→ Dunántúl: nagyon gyakori
→ É-Magyarország: előfordul
→ Tiszántúl: ritka
3. Cseh masszívum déli része (Želešice): kontakt metabázit
→ Dunántúl (ritkán Tiszántúl)
4. Kis-Kárpátok: metabázit → Dunántúl
5. Ismeretlen: Száva-Vardar öv?, DK-Kárpátok?
→ Tiszántúl
→ É-Magyarország



Felsőcsatár



Železný Brod



Želešice

Zöldpala – kontakt metabázit - metabázit 1.

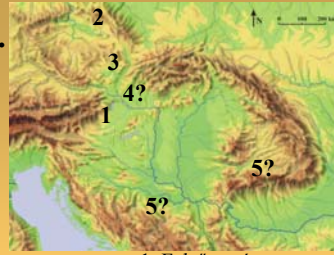
Elkülönítési lehetőségek:

Makroszkópos: Felsőcsatár általában eltér a többitől +
kőszköz alak segíthet

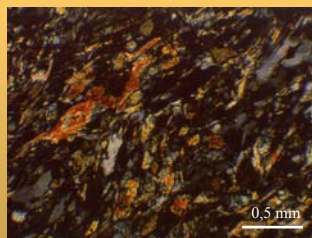
Polarizációs mikroszkóp:

- Felsőcsatár azonosítható
- Cseh-masszívum és Kis-Kárpátok: elkülönítés problémás (szubmikroszkópos méretű szemcsék, hasonló szövet, hasonló ásványos összetétel)

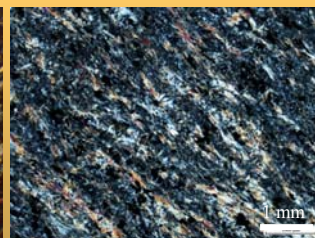
MS: Želešice igen magas értékek, a többi típus kicsi



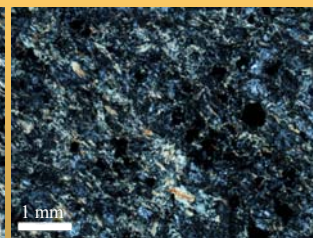
- 1, Felsőcsatár
- 2, Železný Brod
- 3, Želešice
- 4, Kis-Kárpátok(?)
- 5, Száva-Vardar öv??
DK-Kárpátok??



Felsőcsatár-típus



Železný Brod-típus

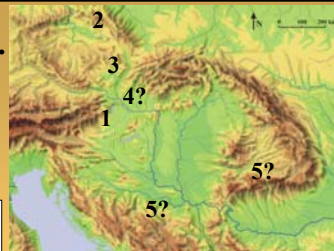


Želešice-típus

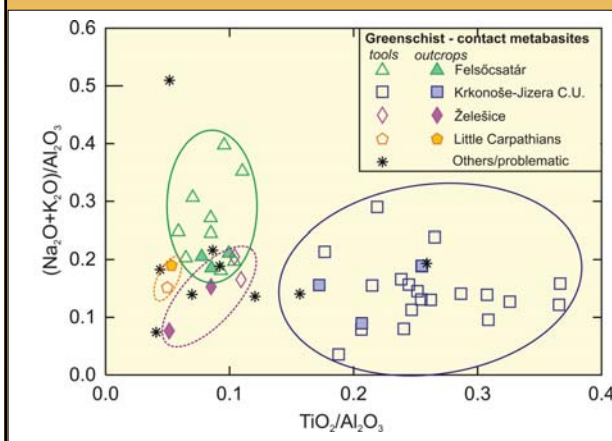
Zöldpala – kontakt metabázit - metabázit 2.

Elkülönítési lehetőségek:

PGAA: Felsőcsatár és Cseh masszívum (Krkonose-Jizera (Železný Brod) és Želešice) egymástól elkülöníthető.



- 1, Felsőcsatár
- 2, Železný Brod
- 3, Želešice
- 4, Kis-Kárpátok(?)
- 5, Száva-Vardar öv??
DK-Kárpátok??



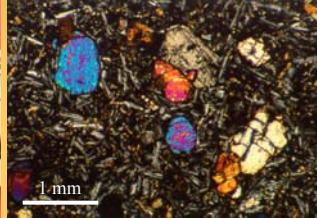
A „zöldpalák” elkülönítéséhez több módszer kombinációja szükséges

Bazalt

Egész Kárpát-medencében gyakori használati eszköz

Típusok és nyersanyaglelőhelyek → elterjedés

1, *Plio-, pleisztocén*: Kisalföld és Balatonfelvidék (1a),
Karancs-Medves (1b) → Dunántúl, É-Magyarország



2, *Alsó kréta*: Mecsek →
Dél-Magyarország
(Dunántúl, Tiszántúl)



3, *Jura*: Szarvaskő? (csak feltételezés és csak helyi) → É-Magyarország

Dolerit-metadolerit, metagabbró, amfibolit

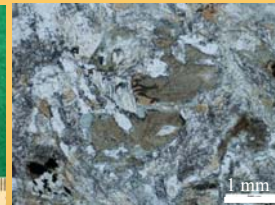
Sok helyen, változatos, Tiszántúl, É-
Magyarország: jelentős (metadolerit), Dunántúl:
kevés (metagabbró)
Munkaeszköz, néha szimbolikus



Feltételezett nyersanyaglelőhelyek:

Dolerit-metadolerit

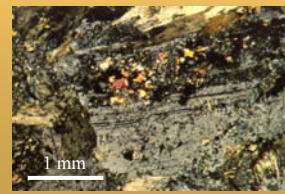
- 1, Szarvaskő és környéke
- 2, Maros völgye
- 3, Vardar-öv
- 4, Medvednica?



Metagabbró

- 5, K-Alpok - Penninikum

Amfibolit
Ismeretlen



Alkáli mikrogabbró – tefrit - fonolit

Dél-Dunántúlon és Dél-Tiszántúlon elsősorban

Nyersanyaglelőhely: Mecsek
fonolit: *Szamarhegy* és
Hosszúhetény – *Kövestető*)

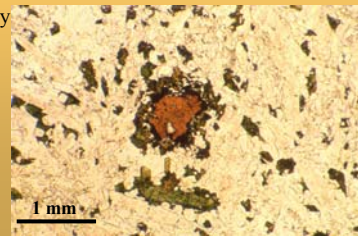
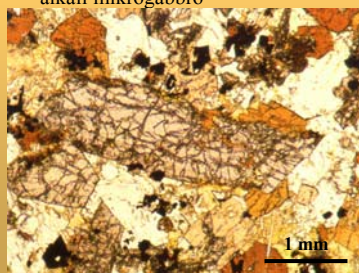
**Petrográfiailag jól
azonosítható**



alkáli mikrogabbró



Fonolit
(Szamarhegy
típus)



Bazalt, metadolerit, alkáli dolerit-tefrit elkülönítés - Gorzsa

bazalt



metadolerit



alkáli dolerit-tefrit



- Finomszemcsés, fekete-sötétszürke
- Makroszkóposan közettani megjelenésükben egymáshoz nagyon hasonlóak
- Nyéllyukas balták, lapos vésőbalták

Bazalt, metadolerit, alkáli dolerit-tefrit elkülönítés - Gorzsa



Bazalt



Metadolerit - nyélllyukas



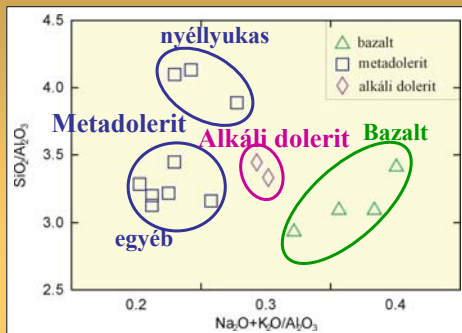
Alkáli dolerit



Metadolerit – lapos vésőbalta

- Bazalt – metadolerit – alkáli dolerit-tefrit: növekvő szemcseméret
- Szorosan kapcsolódó szemcsék, egyenletes szemcsenagyság → jó minőség
- Eltérő ásványos összetétel és szövet – mikroszkóp alatt egyértelműen elkülöníthető
- Metadolerit: eltérő alakú eszközök – közetanilag eltérő altípusok

Bazalt, metadolerit, alkáli dolerit-tefrit elkülönítés - Gorzsa

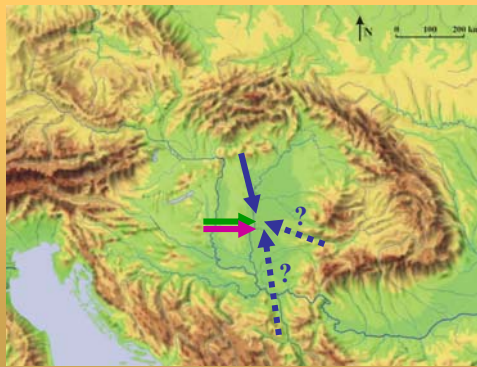


Kémiai összetétel: PGAA-val jól elkülöníthetőek a típusok

Metadolerit: nyélllyukas elkülönül a többi típustól

Nyersanyag eredet:

- **Bazalt:** Mecsek
- **Alkáli dolerit-tefrit-fonolit:** Mecsek
- **Metadolerit:**
 - Szarvaskő
 - Maros völgy?
 - Vardar öv?



Mész-szilikát szaruszirt (hornfels)

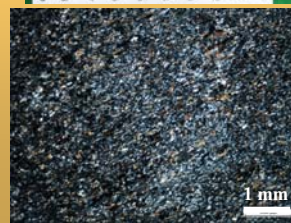
- Egész Kárpát-medencében (Szerbia-Erdély-Tiszántúl, Dunántúl-Felvidék), de a DK-i területeken sokkal jelentősebb mennyiségben
- Használati eszköz és szimbolikus balták (halványzöld, áttetsző)
- Körös kultúrától előfordul
- PGAA: Egyenletes kémiai összetétel; Ca jelentős



Nyersanyag eredet (feltételezés):

DK Kárpátok/Erdélyi khg:
Banatit és kréta üledékes
kőzet kontaktusa (Erdély)

Nagyon finomszemcsés; ásványos összetétel (diopszid, B plagioklász, (káli földpát): nagy hőmérsékletű márga kontaktusa



Szerpentinit

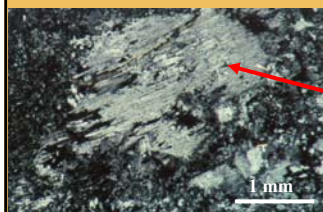
- Sok lelőhelyen, általában kis mennyiségben, elsősorban Dunántúlon
- Főleg szimbolikus balták, de gyakran használati eszköz
- Többféle alak és forma



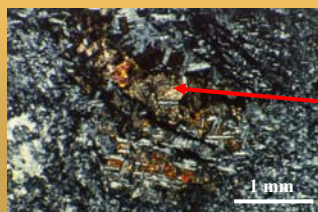
Feltételezett nyersanyaglelőhelyek:

1. K-Alpok Penninikum
2. **Jordanov-hg** (D-Lengyelország)
3. Vardar-öv
4. D-Szlovákia

Lelőhely meghatározás problémás!



Opx utáni
pseudomorfóza



Újnanon
kristályosodott
tremolit

Nefrit, jadeitit

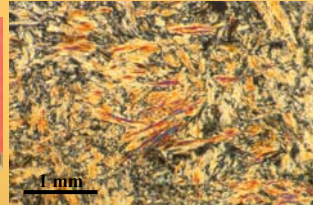
Jadeitit ↔ nefrit:

- *Jadeitit*: uralkodóan Na-piroxén
- *Nefrit*: Monomineralikus, szálás amfibol (általában tremolit-aktinolit)



Nefrit

- Kevés, de jellegzetes, eddig csak Dunántúlon
- Elsősorban szimbolikus, de használati eszköz is
- Monomineralikus: tremolit
- Feltételezett nyersanyaglelőhely: **Jordanow-hg, Zloty Stock (D-Lengyelország)**, (Svájci-Alpok?)



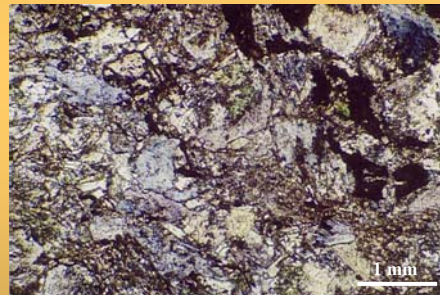
Jadeitit, egyéb HP metaofiolit

- Nagyon ritka - Dunántúl (Mihálydy gyűjtemény, Ebenhöch gyűjtemény)
- Szimbolikus vagy ékszer
- Nyersanyaglelőhely: **Ny-Alpok vagy É-Appenninek előtere** (D'Amico et al. 2003)
- *Kémiai összetétel*: típusos jadeitit, illetve omfacitit



Kékpala

- Előfordulás: ÉK-Magyarország
- Nyersanyag lelőhely: Šugov völgý (Mellétei sorozat)



- Makroszkóposan hasonlít egyes zöldpala típusokhoz, mikroszkóp alatt egyértelműen elkülöníthető
- PGAA: kémiai összetétel a zöldpala eszközökéhez hasonló

„Fehér kő”

- Viszonylag gyakori
- Fehér, nagyon finomszemcsés
- Kaptafa alakú és lapos vésőbalták
- Változó keménység és összetétel



Változatok:

Nagy Mg-tartalom → magnezites kovapala
Nagy Si-tartalom → kovás aleurolit
Nagy Ca tartalom → mikrokristályos mészkő
Puha → diatomapala vagy tufa

Nyersanyag eredet

Hasonló kőeszközök:
késő Vinča kultúra
(Antonović 1998, 2003)
Lelőhely: Szerbia területe



Andezit és más S-N vulkanitok, telérkőzetek

- A balta ritka, elsősorban szerszámkő
- Változatos kőzetösszetétel
- Mindenhol előfordul kis mennyiségben, de É-ÉK Magyarországon több; Aszódon sok
- Elsősorban harmadkori mészkálai vulkanizmus termékei

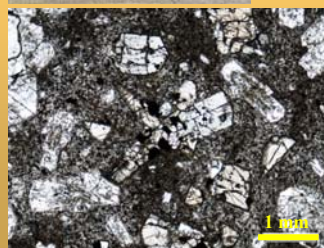


Nyersanyaglelőhelyek

1. D-Cserhát – bazaltos andezit – Aszódi kőbaltagyártó műhely (T. Biró 1994)
2. Tokaji-Eperjesi hegység
3. Közép Szlovákiai Vulkanai hegység
4. Kárpátalja (Királyháza)
5. Erdélyi középhegység?
6. Száva-Vardar öv?
7. Áthalmozott andezit tömbök – Mecsek



Andezit
Ebenhösch gyűjtemény



Helyi(-közeli) felhasználás

Ritkaságok

- Mészkö-márga - elsősorban sírbalták; helyi nyersanyag
- Homokkő
- Kvarcit, egyéb kova anyagú kőzetek pl. lidit
- Aleurolit
- Ultrabázitok-metaultrabázitok
- Ofikarbonátos kőzetek
- Agyagos kontakt kőzetek
- Metadiorit-metakvarcgabbró
- Márvány - szimbolikus
- Talkpala



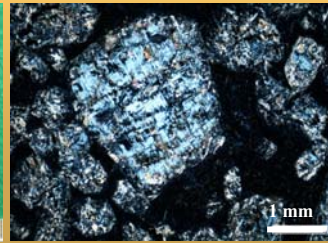
Kavics eredetű mészkö kőeszközök
– Mihálydy gyűjtemény



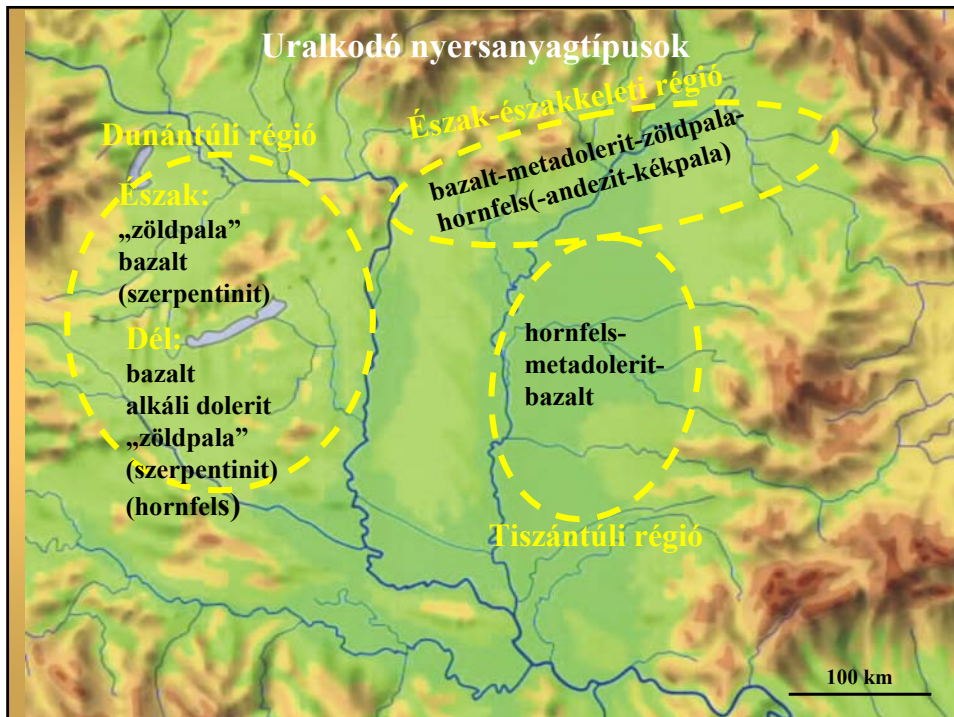
Lidit – Mihálydy gyűjtemény



Metaultrabázit - Gorzsa



Uralkodó nyersanyag típusok





Nagynyomású metaofiolit nyersanyagú kőszeközök É-Olaszországban és Európában

Csiszolt kőszeközök nyersanyaga
 ~90%-ban ún. „zöldkő”:

- Eklogit
- Jadeitit (omfacitit)
- Omfacit-jadeit pala
- Glaukofánpala
- Szerpentinit
- Retrográd eklogit – zöldpala

Összetétel alapján: Ny-Alpok nagy nyomású - kis hőmérsékletű (HP-LT) metaofiolit típusú kőzetei



Magyarországon: eddig 3 példány ismert

HP kőeszközök régészeti típusai, anyaga

Használati

- Neolit – bronzkor (VII - III évezred BC)
- „Kőbalta” – fejsze, szalukapa (axe, adze)
 - Véső – vésőbalta (chisel)



Szimbolikus, szertartási, presztízs

- V-IV évezred BC
- „Kőbalta” – fejsze, szalukapa (axe, adze)
 - Véső – vésőbalta (chisel)
 - háromszög alakú, nyelv alakú balta
 - Ékszer – karkötő (bracelets)

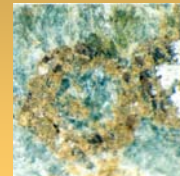


EKLOGIT

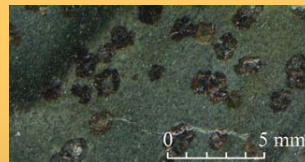
Gránátot minden esetben tartalmaz (esetenként azonban csak kis mennyiségben)

Ásványos összetétel:

- **gránát** (5%-45%), gyakran atoll típus, és/vagy gránát utáni klorit pseudomorfóza
- **Na-piroxén** (40-90%): omfacit, ritkán jadeit vagy Fe-jadeit
- **egyéb összetevők** (kis mennyiségben): rutil, ilmenit, titanit, zoizit, epidot, paragonit, glaukofán, aktinolit, albit, analcim, kvarc, fengit, cirkon, monacit, apatit, allanit, pirit

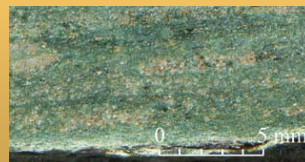


- Széles összetételi és szöveti változatosság
- Porfiro-granoblasztos, gyakran nyírt
- Általában finomszemcsés



Kémiai összetétel: jellemző a nagy Na₂O tartalom
3 típus (az összetétel és a szín összefügg):

- *Fe-eklogit*: sötétzöld
- *Mg-eklogit*: világos-közép zöld
- *Átmeneti eklogit*: középzöld



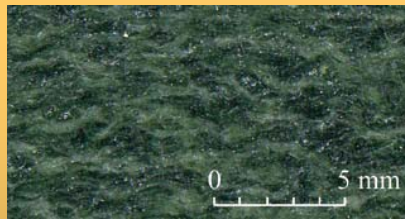
Használat: elsősorban munkaeszköz - fakitermelés, famegmunkálás

Pétrequin et al. 2012

OMFACIT/JADEIT - PALA

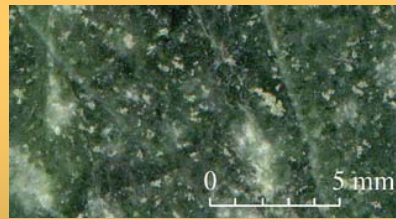
Kőzettanilag nem szabványos név, bevezetése D'Amico et al. (1997),
kőzettanilag metagabbró

- Kémiai összetétele hasonló az eklogitéhoz, de Mg/Fe nagy
- Na-piroxénben gazdag (Omfacit+jadeit \leq 80-90%)
- Gránátot, illetve gránát utáni klorit pszeudomorfózát nem tartalmaz



Omfacit-klorit milonitos pala

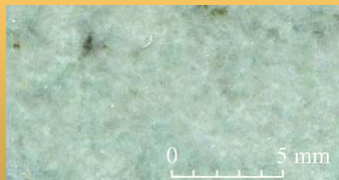
Pétrequin et al. 2012



Omfacit pala

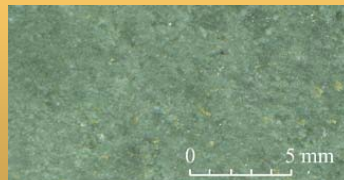
JADEITIT (Na-piroxenit, Jade kő)

- Uralkodóan (>90%) Na-piroxénből (jadeit, Fe-jadeit, Mg- vagy Fe-omfacit) áll
- Típusok (XRD és kémiai összetétel alapján):
 - Jadeitit (Na-piroxén: jadeit)
 - Omfacitit (Na-piroxén: omfacit)
 - Kevert jadeitit (Na-piroxén: jadeit+omfacit)



jadeitit

Pétrequin et al. 2012

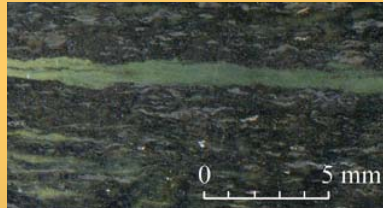


Mg-omfacitit



GLAUKOFÁN TARTALMÚ KŐZETEK

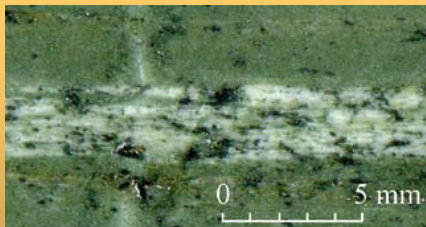
- Glaukofánpala, glaukofanit, retrográd változatok is
- Változatos szöveti megjelenés és ásványos összetétel (glaukofán, crossit, epidot, klorit, albit, kvarc, lawsonit stb.)



Pétrequin et al. 2012

ZÖLDPALA (RETROGRÁD EKLOGIT)

- Zöldpala fáciesű ásványok jelentős mennyiségben: aktinolit, albit, epidot, klorit, opak elegyrészek
- Gránát reliktumok, vagy pszeuromorfózák gránát után (klorit)
- Na-piroxén reliktumok és maradványok
- Finom-nagyon finom szemcseméret
- Erősen foliált szövet

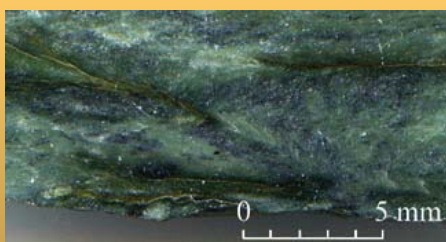


Pétrequin et al. 2012

Zöldpala fáciesű, nyírt (milonitos) retrográd eklogit

SZERPENTINIT

- Monomineralikus (szerpentinásványok, elsősorban antigorit), de előfordul Ca-piroxén, olivin reliktumok, ortopiroxén pszeudomorfózák, tremolit-aktinolit
- Nem nagynyomású körülmények között képződött, de nagy mennyiségben a nagynyomású metaofiolitok előfordulásának környezetében
- Számos egyéb területen előfordul (Alpok és Európa más területein) – nyersanyag lelőhelye egyelőre nem megoldott



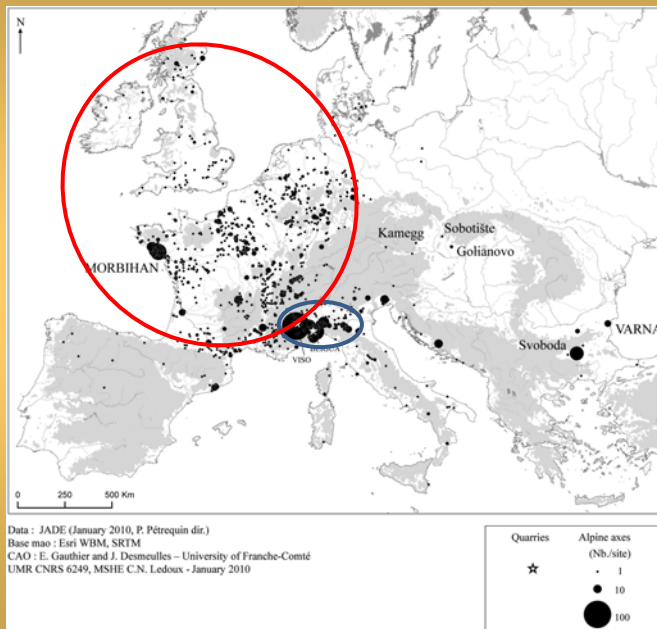
Pétrequin et al. 2012

É-olaszországi lelőhelyekről feldolgozott csiszolt kőszekők kőzettani megoszlása

Lithological group	no. samples	% Common ranges	% in single sites	Lithological Supergroup
Eclogites	525	44.1 %	30 - 60	HP metaophiolites
Jades (Na-pyroxenites)	262	22.0 %	12 - 30	HP metaophiolites
Omph-Jd schists	47	4.1 %	0 - 6	HP metaophiolites
Glaucophanes rocks	66	5.7 %	0 - 3	HP metaophiolites
Other HP metaophiolites	34	3.0 %	0 - 7	HP metaophiolites
Serpentinites*	93	8.0 %	1 - 13	HP metaophiolites
Paragonite schists	1	2%	0 - 1	HP schists
Other lithologies	151	13.1 %	0 - 12	Various, local or imported
<i>Total</i>	1179	100.0		

*partly linked to the HP-metaophiolites, partly of different provenance

Nagynyomású metamorfit kőeszközök elterjedése Európában



eklogit (munkaeszköz):
 lényegesen szűkebb
 elterjedés, mint a
jadeitit-omfacitit
 szimbolikus
 kőeszközök (kb 800
 példány eddig)



Pétrequin et al 2011

A „nyúlt szimbolikus” csiszolt kőeszközök elterjedése Európában

Elterjedés déli, nyugati és
 északi irányban, a
 nyersanyag lelőhelyétől
 közel 1500 km távolságig,
 kelet felé csak szórványos
 az elterjedés.

Az elosztási centrumok
 feltételezhetően 150-200
 km-re voltak egymástól.

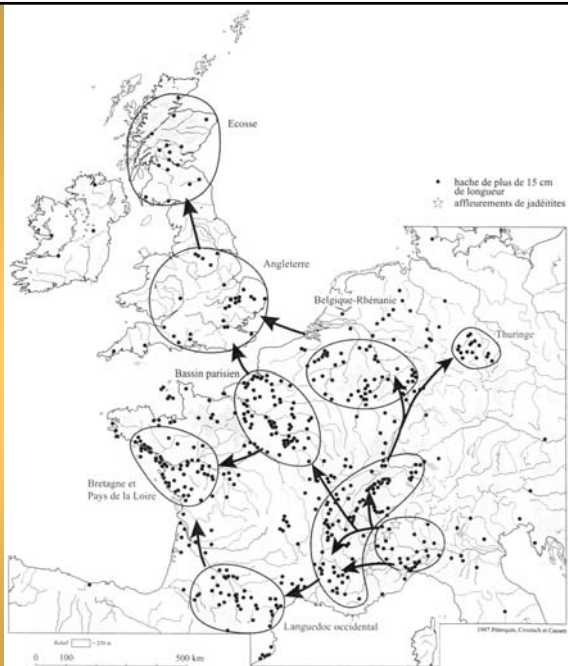
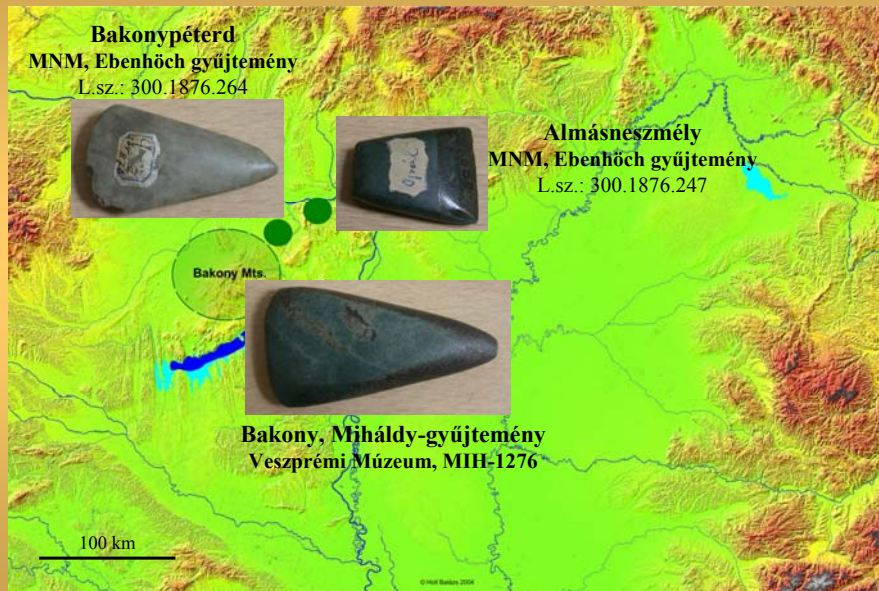


Fig. 2 – Interprétation de la répartition des lames polies en roches alpines d'origine piémontaise ou ligur. Depuis la zone des producteurs, ouest de la Lombardie, Piémont et Ligurie, les ébauches et les lames polies gagnent le nord-occidental des Alpes. À plus de 500 km des affleurements primaires, les exemplaires les plus longs se trouvent regroupés en larges concentrations clairement séparées les unes des autres ; ces concentrations résultent des regroupements sociaux profondément hiérarchisés ou les échanges se font à longue distance au profit des élites.

Magyarországi nagynyomású kőeszközök lelőhelye



Vizsgálati módszerek

Észak-olasz kőeszközök:

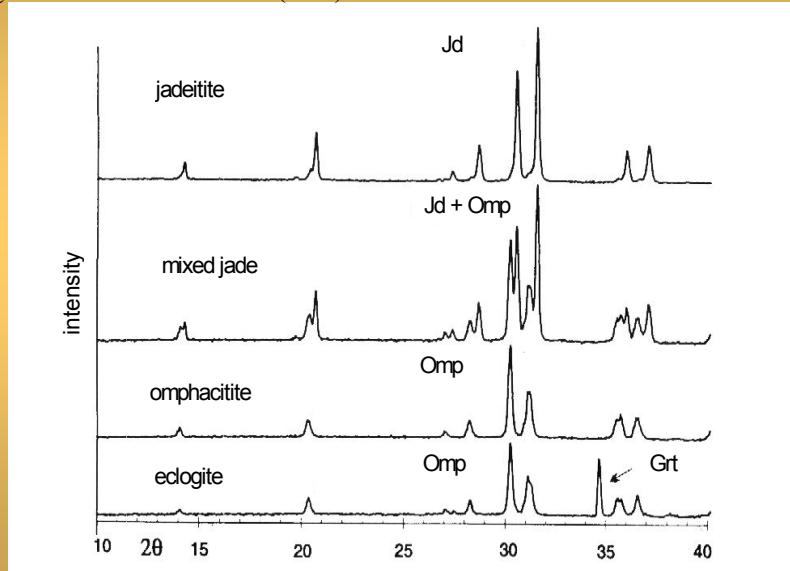
- Petrográfia + ásványkémi vizsgálatok
- Sűrűségmérés
- Kémiai elemzés elsősorban XRF módszerrel
- Röntgen diffrakció

Magyarországi HP kőeszközök:

- Roncsolásmentes SEM-EDX (csak magyarországi anyag)
- Roncsolásmentes XRD
- Kémiai elemzés PGAA módszerrel
- Mágneses szuszeptibilitás

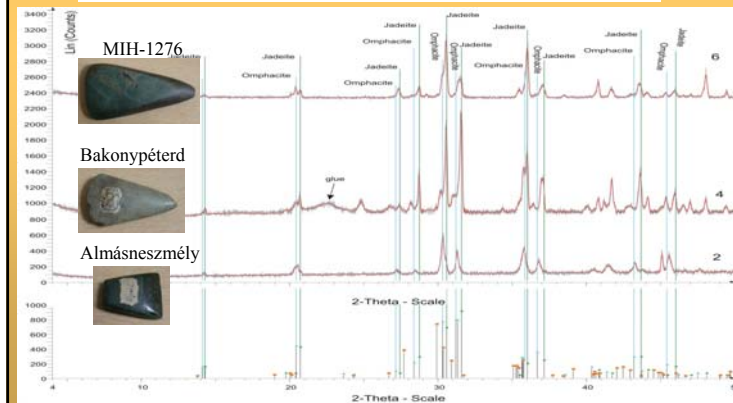
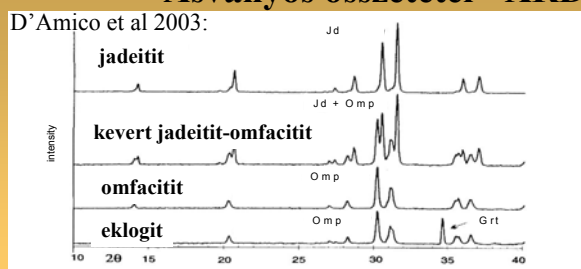
RÖNTGEN DIFFRAKCIÓ

Az egyes nagynyomású nyersanyag típusok XRD-vel jól elkülöníthetők, meghatározhatók D'Amico et al (2003):



Ásványos összetétel - XRD

D'Amico et al 2003:



jadeit > omfacit

jadeit >> omfacit

omfacit

Ásványkémia, szövet: SEM-EDX

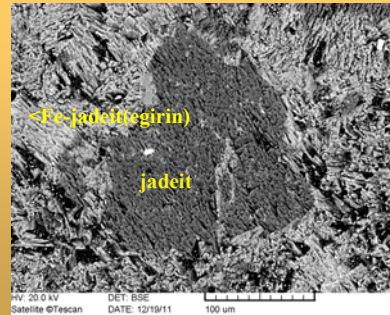
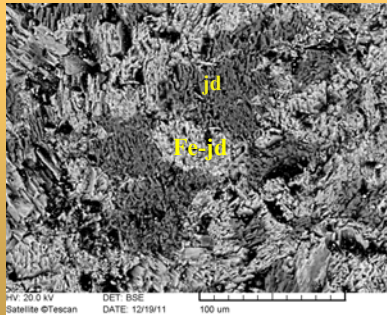
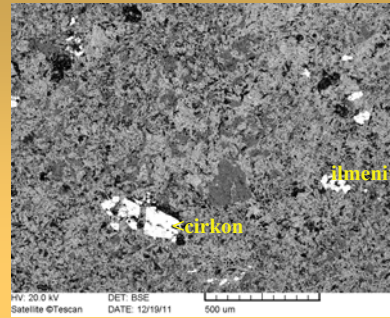
Almásneszmély



Szövet: finomszemcsés, nem deformált

Fe-jadeit(egirin)>jadeit

ilmenit
cirkon
barit



Ásványkémia, szövet: SEM-EDX

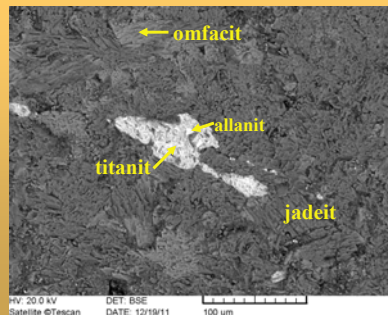
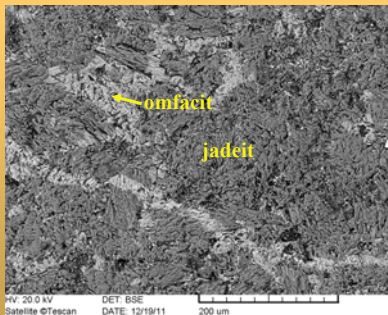
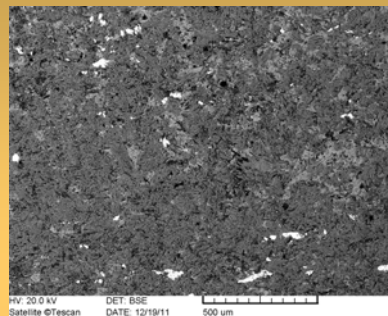
Bakonypéterd



Szövet: finomszemcsés, nem deformált

jadeit>>omfacit

titanit
cirkon
allanit



Ásványkémia, szövet: SEM-EDX

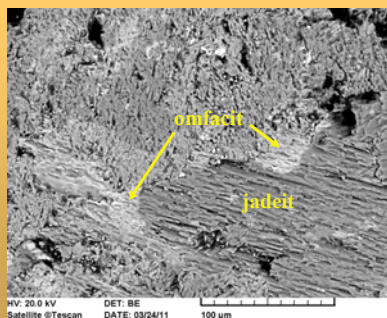
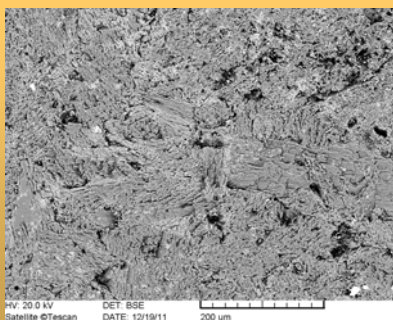
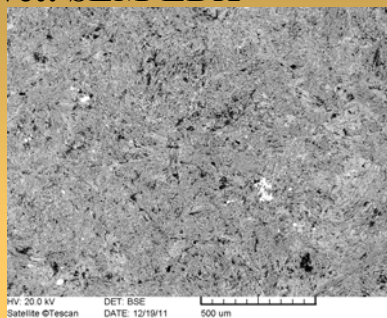
Mihály-1276



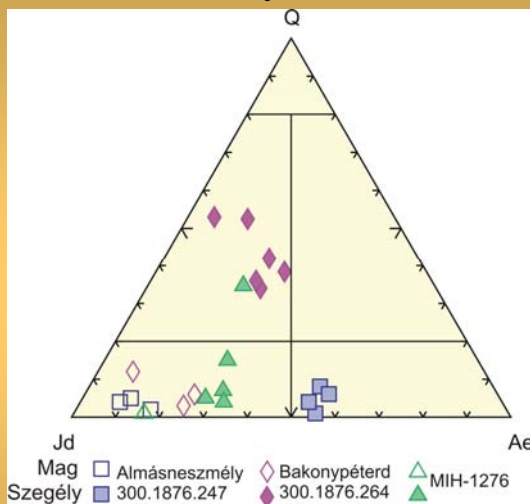
Szövet: finom-, közpszemcsés, nem deformált

jadeit>omfacit

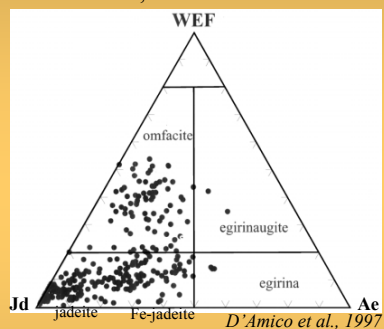
allanit
cirkon
xenotim



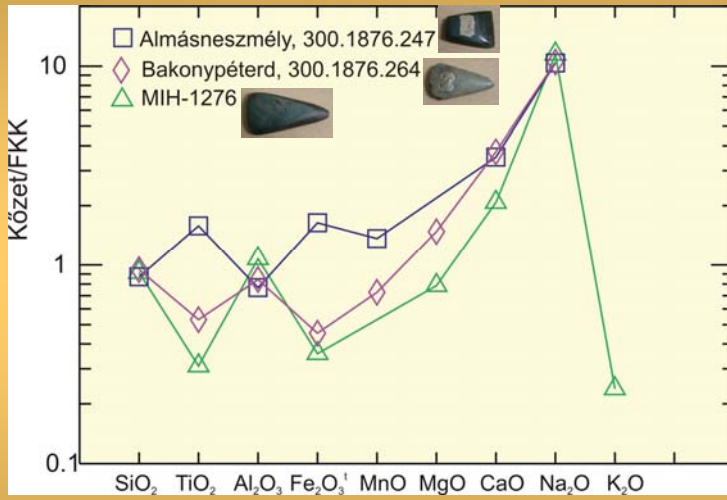
Ásványkémia; SEM-EDX eredmények



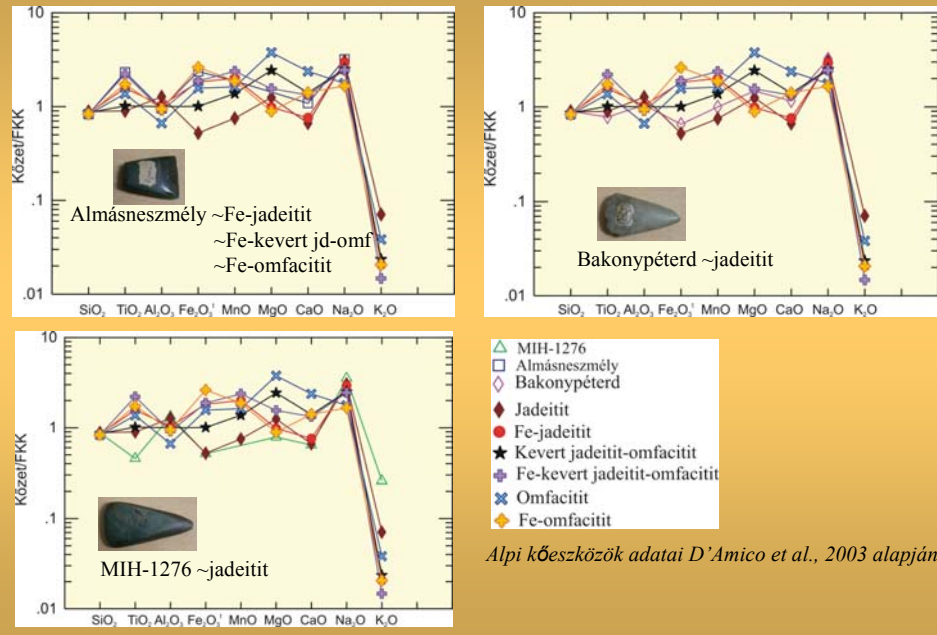
Na-piroxének, jadeitit-omfacitit
köszeközök, Sammardenchia:



Geokémia - PGAA



Geokémia – összehasonlítás az alpi nagynyomású metamorfitokkal



Magyarországi kőeszközök típusa

Ásványos összetétel, ásványkémia és kémiai összetétel:
alpi nagynyomású metamorfitok **jadeitit-omfacitit** csoport



Almásneszmély: **Fe-jadeitit/Fe-omfacitit**



Bakonypéterd: **jadeitit**



MIH-1276: **jadeitit/kevert jadeitit-omfacitit(?)**

Nyersanyag eredete

Két alapvetően különböző elképzelés:

- 1) Oligocén konglomerátum kavicsanyagából vagy áthalmazott kavicsanyagából (D'Amico és munkatársai): É-Appenninnek északi előtere (pl. Rivanazzano), Voltri masszívum

feltárásból



folyók durvatörmelékes kavicsanyagából



tengerparti kavicsanyagból



- 2) Nagyméretű blokkokból a Monviso környékéről 2000-2400 m tszf magasságból (Petrequin és munkatársai)

Nyersanyag eredete

Nagyméretű blokkokból a Monviso környékéről 2000-2400 m tszf magasságból (Pétrequin és munkatársai)

- Spektrometriai mérések + terepi bizonyítékok(?) + radiogén kormeghatározás (Pétrequin és munkatársai)
- Újabban: nagyszámú terepi minta (Pétrequin) petrográfiai elemzése (D'Amico)

Egyelőre csak feltételezés : elsősorban a nagyméretű szimbolikus jadeitit kőszközökre valószínűsíthető



HP metafiolitok előfordulása



- 1) Elsődleges HP metafiolit
- 2) Másodlagos HP metafiolit, oligocén konglomerátumban és annak áthalmazott anyagában

Nyersanyag eredet: Rivanazzano környéke



Válogatott irodalom

- Antoni, J. (2012): Útmutató a csiszolt kőeszközök világához. – MNM-NÖK Tudományos – népszerűsítő füzetek, 4. 84p.
- Szakmány, Gy. (2009): Magyarországi csiszolt kőeszközök nyersanyag típusai az eddigi archeometriai kutatások eredményei alapján. - Archeometriai Műhely, www.ace.hu/am 2009. VI. 1, pp. 11-29.
- Péterdi, B. – Szakmány, Gy. – Judik, K. – Dobosi, G. – Kovács, J. – Kasztovszky, Zs. – Szilágyi, V. (2011): Bazalt anyagú csiszolt kőeszközök kőzettani és geokémiai vizsgálata (Balatonöszöd - Temetői dűlő lelőhely). - Archeometriai Műhely, www.ace.hu/am 2011. VIII. 1, pp.: 33-68.
- Szakmány, Gy. – Kasztovszky, Zs. – Szilágyi, V. – Starnini, E. – Friedel, O. – Biró, K. T. (2011): Discrimination of prehistoric polished stone tools from Hungary with non-destructive chemical Prompt Gamma Activation Analyses (PGAA). – European Journal of Mineralogy 23, pp. 883-893.
- Bradák, B. – Szakmány, Gy. – Józsa, S. (2005): Mágneses szuszceptibilitás mérések – új módszer alkalmazása csiszolt kőeszközök vizsgálatában. – Archeometriai Műhely, www.ace.hu/am 2005. II. 1, pp. 13-22.
- Bradák, B. – Szakmány, Gy. – Józsa, S. – Přichystal, A. (2009): Application of magnetic susceptibility on polished stone tools from Western Hungary and the Eastern part of Czech Republic (Central Europe). – Journal of Archaeological Science 36, 2437-2444.
- Szakmány, Gy. – Starnini, E. – Horváth, F. – Bradák, B. (2008): Gorzsa késő neolitik településről előkerült kőeszközök archeometriai vizsgálatának előzetes eredményei (Tisza kultúra, DK Magyarország). - Archeometriai Műhely, www.ace.hu/am 2008. V. 3, pp. 13-25.
- Friedel, O. – Bradák, B. – Szakmány, Gy. – Szilágyi, V. – T. Biró, K. (2008): Összefoglaló az Ebenhöch csiszolt kőeszköz gyűjtemény archeometriai vizsgálati eredményeiről. - Archeometriai Műhely, www.ace.hu/am 2008. V. 3, pp. 1-11.